



Der Inhalt dieses Handbuchs kann je nach Modell oder Software des Mobiltelefons oder nach Dienstanbieter variieren.



KC550 Benutzerhandbuch

Herzlichen Glückwunsch zum Kauf des hoch entwickelten und kompakten Mobiltelefons KC550 von LG, mit dem Sie modernste digitale Mobilkommunikationstechnologie nutzen können.



Entsorgung von Altgeräten

- 1** Wenn dieses Symbol eines durchgestrichenen Abfalleimers auf einem Produkt angebracht ist, unterliegt dieses Produkt der europäischen Richtlinie 2002/96/EC.
- 2** Alle Elektro- und Elektronik-Altgeräte müssen getrennt vom Hausmüll entsprechend den geltenden Vorschriften entsorgt werden.
- 3** Durch korrekte Entsorgung des Altgeräts können negative Konsequenzen für die Umwelt und Personen vermieden werden.
- 4** Genauere Informationen zur Entsorgung des alten Geräts erhalten Sie bei den lokalen Behörden, der Entsorgungseinrichtung oder dem Fachhändler, bei dem Sie das Produkt erworben haben.

EINFÜHRUNG	01
STANDBY-BILDSCHIRM	02
ERSTE SCHRITTE	03
WERDEN SIE KREATIV	04
ORGANIZER-FUNKTIONEN	05
BROWSER	06
EINSTELLUNGEN	07
ZUBEHÖR	08

Inhalt

01 EINFÜHRUNG	
Ihr neues Mobiltelefon	8
Einleitung	9
Einlegen der SIM-Karte und des Akkus	10
Speicherkarte	13
Speicherkarte einsetzen	13
Speicherkarte entfernen	13
Speicherkarte formatieren	13
Menü-Übersicht	14
02 STANDBY-BILDSCHIRM	
Standby-Bildschirm	15
Funktionstasten	15
Das Hauptmenü	15
Statusleiste	16
03 ERSTE SCHRITTE	
Anrufe	17
Einen Sprachanruf tätigen	17
Mithilfe des Kontaktverzeichnisses anrufen	17
Annehmen oder Abweisen eines Sprachanrufs	17
Lautstärke anpassen	18
Kurzwahl	18
Anruflisten anzeigen	18
Rufumleitung	19
Anrufsperrung	19
Ändern der Rufeinstellung	20
Kontakte	21
Kontakte suchen	21
Neuen Kontakt hinzufügen	21
Kontaktoptionen	21
Einen Kontakt einer Gruppe hinzufügen ..	22
Eine Gruppe umbenennen	22
Einem Kontakt ein Bild hinzufügen	23
Kontakte auf die SIM kopieren	23
Alle Kontakte löschen	23
Informationen anzeigen	23
Nachrichten	24
Nachrichten	24
Senden von Nachrichten	24
Text eingeben	25
E-Mail einrichten	26
E-Mail vom neuen Konto senden	27
Nachrichtenordner	27
Nachrichten verwalten	28
Vorlagen	29
Einstellungen für Textnachrichten ändern	29
Einstellungen für Multimedia- Nachrichten (MMS) ändern	30
E-Mail-Einstellungen ändern	31
Andere Einstellungen ändern	31

04 WERDEN SIE KREATIV

Kamera	32	Playlist löschen.....	41
Ein Foto machen.....	32	Radio	43
Nach der Aufnahme.....	32	Radio.....	43
Der Sucher.....	33	Radiostationen suchen.....	43
Schnelleinstellungen.....	33	Kanäle zurücksetzen.....	44
Licht.....	34	Radio hören.....	44
Bildgröße verändern.....	34	Sprachaufnahme	45
Gespeicherte Fotos ansehen.....	35	Sprachaufnahme.....	45
Ein Foto als Hintergrund oder		Aufzeichnen.....	45
Kontaktfoto einstellen.....	35	Sprachaufnahme senden.....	45
Videokamera	36	Muvoo Studio.....	45
Ein Video aufnehmen.....	36	Eigene Dateien	46
Nach der Aufnahme.....	36	Bilder.....	46
Der Sucher.....	37	Optionenmenüs für Bilder.....	46
Schnelleinstellungen.....	37	Fotos senden.....	47
Gespeicherte Videos ansehen.....	38	Bilder organisieren.....	47
Lautstärke einstellen, wenn Sie ein		Löschen eines Bildes.....	47
Video ansehen.....	38	Mehrere Bilder löschen.....	47
MP3-Player	39	Eine Diashow erstellen.....	48
MP3-Player.....	39	Sounds.....	48
Übertragen von Musik auf das		Töne einstellen.....	48
Mobiltelefon.....	39	Videos.....	48
Abspielen von Musiktiteln.....	39	Videos ansehen.....	49
Optionen während des Abspielens		Optionen während das Video	
von Musiktiteln.....	40	angehalten ist.....	49
Eine Playlist erstellen.....	40	Videoclip senden.....	49
Eine Playlist wiedergeben.....	41	Menü Video-Optionen.....	49
Playlist bearbeiten.....	41	Dokumente.....	50
		Andere.....	50

Inhalt

Speicherkarte	50	06 BROWSER	
Ihr Mobiltelefon als Massenspeichergerät	51	Browser	59
Datei auf das Mobiltelefon übertragen.....	51	Zugriff zum Internet	59
Senden und Empfangen von		Lesezeichen hinzufügen und darauf	
Dateien über Bluetooth	52	zugreifen.....	59
Spiele und Anwendungen	54	Seite speichern.....	60
Spiele und Anwendungen.....	54	Auf gespeicherte Seite zugreifen.....	60
Menü „M-Toy“	54	Browserverlauf ansehen	60
Ein Spiel starten.....	54	Browsereinstellungen ändern	60
Anwendungen	54		
Datenkonto	54	07 EINSTELLUNGEN	
		Einstellungen	61
05 ORGANIZER-FUNKTIONEN		Profile ändern.....	61
Terminplaner	55	Profile anpassen.....	61
Hinzufügen eines neuen Termins	55	Datum & Uhrzeit ändern.....	61
Termine im Kalender bearbeiten	55	Sprachen ändern.....	62
Anderen Zugriff auf einen Termin		Anzeige ändern	62
gewähren.....	56	Sicherheitseinstellungen ändern	63
Notiz hinzufügen.....	56	Flugmodus	63
Extras	57	Zurücksetzen.....	63
Wecker einstellen	57	Speicherstatus	63
Taschenrechner	57	Bluetooth-Einstellungen ändern	63
Stoppuhr.....	57	Verbindungseinstellungen ändern	64
Umrechnen von Einheiten.....	58	Koppeln mit anderen Bluetooth-Geräten ..	64
Ort zur Weltzeituhr hinzufügen.....	58	Verwenden von Bluetooth- Kopfhörern	65
SIM-Dienste	58		

08 ZUBEHÖR

Zubehör	66
Netzdienste.....	68
Service-Center.....	68
Technische Daten	68
Allgemein	68
Umgebungstemperatur	68
Richtlinien für die sichere und effiziente Handhabung	70

Ihr neues Mobiltelefon

Hauptbildschirm

Löschtaste 

Durch kurzes Drücken dieser Taste wird jeweils ein Zeichen gelöscht. Mit dieser Taste kehren Sie zum vorherigen Bildschirm zurück.

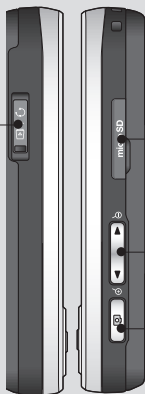
Anruf-Taste 

Wählt eine Telefonnummer und beantwortet eingehende Anrufe.



**Ladegerät,
USB- Kabel, Headset**

**Speicher-
kartensteckplatz**



**Lautstärke-
taste**

**MP3-Player/
Kamerataste**

Gesprächsende-/Aus-Taste 

Schieben Sie die Gesprächsende-/Aus-Taste in Richtung der Unterseite des Telefons. Beendet einen Anruf oder lehnt ihn ab. Schaltet das Telefon ein/aus. Kehrt zum Standby-Bildschirm zurück, wenn Sie das Menü verwenden.

Einleitung



01

02

03

04

05

06

07

08

Einlegen der SIM-Karte und des Akkus

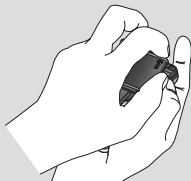
1 Akkuabdeckung entfernen

Drücken Sie oben die Taste zum Herausnehmen des Akkus, und halten Sie sie gedrückt. Heben Sie die Akkuabdeckung hoch.



2 Akku entnehmen

Heben Sie das obere Ende des Akkus an, und entnehmen Sie den Akku aus dem Akkufach.

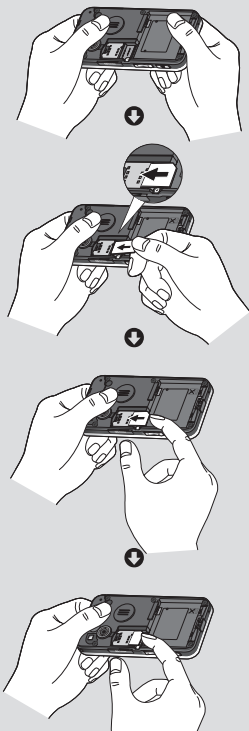


⚠️ WARNUNG: Entfernen Sie den Akku nicht, während das Telefon eingeschaltet ist. Dies könnte Schäden am Telefon zur Folge haben.

3 SIM-Karte einsetzen

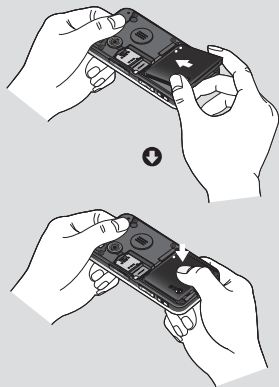
Öffnen Sie die Halterung für die SIM-Karte. Setzen Sie die SIM-Karte in die dafür vorgesehene Halterung ein, und schieben Sie die Halterung zurück. Die Kontakte der Karte müssen dabei nach unten zeigen. Um die SIM-Karte zu entfernen, ziehen Sie sie vorsichtig in die entgegengesetzte Richtung.

⚠️ WARNUNG: Setzen Sie die SIM-Karte nicht ein, wenn die Schiebeklappe geöffnet ist, da das Telefon und die SIM-Karte beschädigt werden könnten.



4 Akku einsetzen

Legen Sie den Akku zunächst mit seinem unteren Ende am unteren Rand des Akkufachs ein. Vergewissern Sie sich, dass die Kontakte des Akkus die Kontakte des Telefons berühren. Drücken Sie anschließend das obere Ende des Akkus hinein, bis es einrastet.



01

02

03

04

05

06

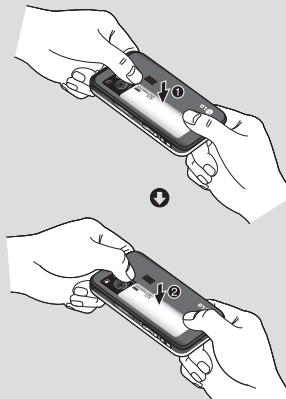
07

08

Einlegen der SIM-Karte und des Akkus

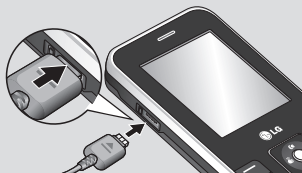
5 Akkuabdeckung einsetzen

Fügen Sie die Akkuabdeckung mit dem unteren Ende am Rand des Akkufachs ein, und drücken Sie die Abdeckung nach unten, bis diese einrastet.



6 Mobiltelefon aufladen

Schieben Sie die Abdeckung der Buchse für das Ladegerät des KC550 zurück. Ladegerät einstecken und dann an eine Netzsteckdose anschließen. Sobald die Anzeige „Vollständig geladen“ auf dem Bildschirm erscheint, ist das KC550 aufgeladen.



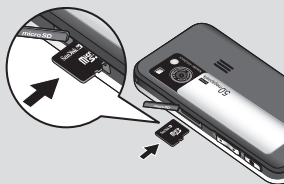
Speicherkarte

Speicherkarte einsetzen

Speichererweiterungen sind mittels Speicherkarte möglich. Das KC550 unterstützt Speicherkarten bis zu 2 GB.

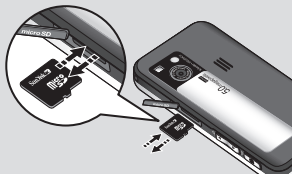
TIPP: Die Speicherkarte ist als optionales Zubehör erhältlich.

Schieben Sie das Gerät auf und setzen Sie die Speicherkarte ein. Führen Sie die Speicherkarte oben in den Steckplatz ein, bis sie einrastet. Die goldfarbenen Kontakte müssen nach oben zeigen.



Speicherkarte entfernen

Schieben Sie das Gerät auf und Entfernen Sie die Speicherkarte vorsichtig aus dem Steckplatz.



Speicherkarte formatieren

Eine schon formatierte Speicherkarte kann sofort benutzt werden. Falls nicht, müssen Sie die Karte erst formatieren.

- 1 Berühren Sie auf dem Standby-Bildschirm **Menü**, und wählen Sie **Einstellungen**.
- 2 Wählen Sie **Speicherstatus** und anschließend **Speicherkarte** aus.
- 3 Berühren Sie **Format**, und geben Sie das Kennwort ein. Dies ist standardmäßig auf „0000“ festgelegt. Die Karte wird formatiert und kann dann verwendet werden.
- 4 Berühren Sie zum Anzeigen der neu formatierten Ordner auf dem KC550 **Menü**, und wählen Sie **Eigene Dateien** aus. Wählen Sie **Speicherkarte** aus.

⚠ WARNUNG: Wenn Sie die Speicherkarte formatieren, wird der gesamte Inhalt gelöscht. Wenn die Daten auf der Speicherkarte nicht verloren gehen sollen, sichern Sie sie zuvor.

01

02

03

04

05

06

07

08

Menü-Übersicht



Spiele & mehr

- 1 M-Toy
- 2 Spiele
- 3 Anwendungen
- 4 Datenkonto



Anrufliste

- 1 Alle Anrufe
- 2 Entgangene Anrufe
- 3 Ausgehende Anrufe
- 4 Eingehende Anrufe
- 5 Anrufdauer
- 6 Anrufkosten
- 7 Dateninformationen



Terminplaner

- 1 Kalender
- 2 Notizen



Multimedia

- 1 MP3-Player
- 2 Kamera
- 3 Videokamera
- 4 Radio
- 5 Sprachaufnahme
- 6 Muvee Studio



Nachrichten

- 1 Neue Nachricht
- 2 Eingang
- 3 E-Mail-Postfach
- 4 Entwürfe
- 5 Ausgang
- 6 Gesendet
- 7 Mobilbox abhören
- 8 Infodienste
- 9 Vorlagen
- 0 Einstellungen



Eigene Dateien

- 1 Bilder
- 2 Sounds
- 3 Videos
- 4 Dokumente
- 5 Andere
- 6 Speicherkarte



Profile

- 1 Allgemein
- 2 Lautlos
- 3 Nur vibrieren
- 4 Laut
- 5 Headset



Kontakte

- 1 Suchen
- 2 Neuer Kontakt
- 3 Kurzwahl
- 4 Gruppen
- 5 Alle kopieren
- 6 Alle löschen
- 7 Einstellungen
- 8 Informationen



Extras

- 1 Wecker
- 2 Taschenrechner
- 3 Stoppuhr
- 4 Umrechner
- 5 Weltzeit
- 6 SIM-Dienste



Browser

- 1 Startseite
- 2 Lesezeichen
- 3 Adresse eingeben
- 4 Verlauf
- 5 Gespeicherte Seiten
- 6 Einstellungen
- 7 Informationen



Verbindungen

- 1 Bluetooth
- 2 Netz
- 3 USB-Verbindung
- 4 TV-Ausgang




Einstellungen


- 1 Datum & Uhrzeit
- 2 Sprachen
- 3 Anzeige
- 4 Anrufe
- 5 Sicherheit
- 6 Flugmodus
- 7 Zurücksetzen
- 8 Speicherstatus

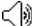
Standby-Bildschirm


Funktionstasten

Einmaliges Berühren der Funktionstasten ermöglicht den schnellen Zugriff auf die am häufigsten benutzten Funktionen.

 Durch Berühren können Sie den Posteingang öffnen. Halten Sie die Taste gedrückt, um den Nachrichten-Editor zu öffnen.

 Zum Öffnen Ihres Adressbuches berühren. Die Kontakte werden alphabetisch geordnet angezeigt. Sie können auch neue Kontakte erstellen und vorhandene bearbeiten.

 Zum Auswählen eines Soundprofils für das Telefon berühren.

 Durch Berühren können Sie das Menü „Favoriten“ öffnen.

Das Hauptmenü

Im Hauptmenü werden zwölf Menüoptionen angezeigt. Öffnen des Menüs:

- 1 Wählen Sie **Menü** aus.
- 2 Das Hauptmenü wird auf dem Hauptdisplay angezeigt. Auf dem Touchpad werden vier Pfeile angezeigt.
- 3 Wählen Sie die Pfeile, um im Hauptmenü von einem Symbol zum nächsten zu navigieren.
- 4 Wenn die gewünschte **Option** hervorgehoben ist, berühren Sie zum Öffnen **OK**.

Kundenhinweis

LG empfiehlt, das Telefon wie im Bild unten dargestellt zu halten, um eine optimale Funktion der Antenne zu gewährleisten.



Achten Sie darauf, die interne Antenne während eines Anrufs oder einer Bluetooth-Verbindung nicht mit der Hand abzudecken. Dadurch kann die Signalqualität reduziert werden.

01

02

03

04

05

06

07

08









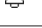

Standby-Bildschirm

Statusleiste

Mittels verschiedener Symbole zeigt die Statusleiste u. a. an: Signalstärke, neue Nachrichten, Akkulaufzeit und ob Bluetooth aktiv ist.




In der nachstehenden Tabelle werden die gängigen Symbole der Statusleiste erklärt.

Symbol	Beschreibung
	Anzeige der Netzstärke (Anzahl der Balken kann variieren)
	Kein Netzwerksignal
	GPRS verfügbar
	EDGE verfügbar
	Flugmodus ausgewählt
	Anrufe werden umgeleitet
	Roaming wird genutzt
	Bluetooth aktiviert
	Sie bauen eine WAP Verbindung auf
	Wecker ist eingestellt
	Zeitplan

Symbol	Beschreibung
	Der ALC-Sensor ist aktiviert.
	Neue Nachrichten
	Neue Sprachmitteilung
	Allgemeines Profil wird verwendet
	Lautlos-Profil wird verwendet
	Vibrationsprofil wird verwendet
	Outdoor-Profil wird verwendet
	Headset-Profil wird verwendet
	Verbleibende Akkulaufzeit
	Akku leer


Anrufe


Einen Sprachanruf tätigen

- 1 Geben Sie die Nummer auf dem Tastenfeld ein. Zum Löschen einer Ziffer drücken Sie die Taste .
- 2 Drücken Sie die Taste , um den Anruf anzunehmen.
- 3 Um einen Anruf zu beenden, betätigen Sie die Gesprächsende-Taste  rechts am Telefon, und wählen Sie **Ja** wenn Sie sicher sind.


TIPP! Zum Eingeben des Symbols + für ein internationales Gespräch drücken und halten Sie 0 gedrückt.

Mithilfe des Kontaktverzeichnisses anrufen

- 1 Bewegen Sie die Schiebeklappe des Telefons nach oben, oder drücken Sie zweimal die Kamerataste an der Seite des Telefons, um das Menü anzuzeigen.
- 2 Adressbuch öffnen durch Berühren von  auf dem Standby-Bildschirm.
- 3 Geben Sie den ersten Buchstaben des Kontakts ein, den Sie anrufen möchten. Drücken Sie z. B. für Büro zwei Mal die 2.

- 4 Zum Blättern durch die Kontakte und deren verschiedene Nummern verwenden Sie die Pfeile.
- 5 Wählen Sie die Taste  um den Anruf zu tätigen.

Annehmen oder Abweisen eines Sprachanrufs

Wenn das Mobiltelefon klingelt, Berühren Sie die Taste  oder drücken Sie **Annehmen**, um den Anruf entgegenzunehmen.

Wählen Sie **Lautlos** aus, um den Klingelton stumm zu schalten. Das ist besonders hilfreich, wenn Sie vergessen haben, Ihr Profil vor einem Meeting auf stumm zu schalten.

Betätigen Sie die Gesprächsende-Taste  oder wählen Sie **Ablehnen**, um ein eingehendes Gespräch abzuweisen.

TIPP! Sie können die Einstellungen des Mobiltelefons ändern, um Anrufe auf verschiedene Arten anzunehmen. Berühren Sie **Menü**, und wählen Sie **Einstellungen** und dann **Anrufe**. Wählen Sie **Rufannahme** und dann eine der Optionen **Slide öffnen**, **Beliebige Taste** oder **Nur Annahmetaste**.

01

02

03

04

05

06

07

08

Anrufe


Lautstärke anpassen

Stellen Sie die Lautstärke während eines Anrufs mit den Lautstärketasten rechts am Telefon ein.

Kurzwahl

Sie können häufig angerufenen Kontakten eine Kurzwahltaste zuweisen.

- 1 Drücken Sie auf dem Standby-Bildschirm **Kontakte**, und wählen Sie **Kurzwahl**.
- 2 Taste 1 ist fest eingestellt für die Mobilbox. Dies kann nicht geändert werden. Wählen Sie entweder mit den Touchpad-Pfeilen eine andere Zahl und berühren Sie **Zuweisen** um sie auszuwählen, oder drücken Sie die Taste der Ziffer.
- 3 Wählen Sie mit den Navigationspfeilen den Kontakt aus, den Sie dieser Nummer zuweisen möchten, und wählen Sie anschließend **OK**.

Um eine Kurzwahlnummer anzurufen, drücken und halten Sie die zugewiesene Zahl, bis der Kontakt auf dem Bildschirm angezeigt wird. Der Kontakt für die Kurzwahl wird automatisch gewählt,  muss nicht berührt werden.

Anruflisten anzeigen

Drücken Sie **Menü**, und wählen Sie **Anrufliste**, um Folgendes anzuzeigen:

Alle Anrufe - Vollständige Liste aller gewählten, empfangenen und verpassten Anrufe.

Entgangene Anrufe - Eine Liste aller verpassten Anrufe.

Ausgehende Anrufe - Eine Liste aller ausgehenden Anrufe.

Eingehende Anrufe - Eine Liste aller eingehenden Anrufe.

Anrufdauer - Angaben über die Dauer der geführten Gespräche.

Anrufkosten - Angaben zu Gebühren für alle gewählten Nummern (Service nicht in allen Netzwerken verfügbar, wird nicht von allen Diensteanbietern unterstützt) sowie die Dauer aller empfangenen und gewählten Anrufe.

Dateninformationen - Anzeige der Menge empfangener und gesendeter Daten in Kilobyte.

TIPP! Wählen Sie in einem Anrufprotokoll **Optionen** und anschließend **Löschen**, um die ausgewählten oder alle aufgezeichneten Daten zu löschen.

TIPP! Markieren Sie mit den Touchpad-Pfeilen einen beliebigen Anruf, um Datum und Zeit des Anrufs anzuzeigen. Berühren Sie **Ansicht**, um die Anrufdauer anzuzeigen.

Rufumleitung

- 1 Wählen Sie **Menü** aus, und wählen Sie **Einstellungen** und dann **Anrufe**.
- 2 Wählen Sie **Rufumleitung**.
- 3 Wählen Sie: Weiterleiten aller eingehenden Anrufe, wenn die Leitung besetzt ist, Sie nicht annehmen oder nicht erreichbar sind.
- 4 Wählen Sie, ob Anrufe an die Mobilbox, eine andere Nummer oder an die zuletzt gewählte Nummer weitergeleitet werden sollen.
- 5 Geben Sie die Umleitungsnummer ein, oder wählen Sie **Suchen**, um nach der Umleitungsnummer zu suchen.

Hinweis: Rufumleitungen sind gebührenpflichtig. Nähere Informationen erhalten Sie von Ihrem Mobilfunkanbieter.

TIPP! Wählen Sie **Alle aufheben** im Menü **Rufumleitung**, um alle Rufumleitungen zu deaktivieren.

Anruf Sperre

- 1 Wählen Sie **Menü** aus, und wählen Sie **Einstellungen** und dann **Anrufe**.
- 2 Wählen Sie **Anruf Sperre**.
- 3 Wählen Sie eine oder alle dieser sieben Optionen:
 - Alle abgehenden Ausgehend int.**
 - Ausg.int., ausgen. Heimatland**
 - Eingehende Anrufe**
 - Eingehende Anrufe im Ausland**
 - Alle Anruf Sperren löschen**
 - Kennwort ändern**
- 4 Wählen Sie **Aktivieren**, und geben Sie das Sperrkennwort ein. Informieren Sie sich bitte bei Ihrem Netzanbieter über diesen Service.

TIPP! Festwahlnummern wählen zum Einschalten und Erstellen einer Liste von Nummern, die von Ihrem Mobiltelefon angerufen werden können. Sie brauchen dazu einen PIN2- Code von Ihrem Netzanbieter. Von diesem Mobiltelefon können nur Nummern aus der Festwahlliste angerufen werden.

Anrufe

Ändern der Rufeinstellung

- 1 Wählen Sie **Menü** aus, und wählen Sie **Einstellungen** und dann **Anrufe**.
- 2 Hier können Sie die Einstellungen ändern für:

Rufumleitung - Wählen Sie, ob Anrufe umgeleitet werden sollen.

Anrufsperr - Mit der Anrufsperr können Sie verhindern, dass mit Ihrem Telefon bestimmte Anrufe durchgeführt oder empfangen werden können. Für diese Funktion ist ein Sperrkennwort erforderlich.

Festwahlnummern - (SIM-abhängig) Mit dieser Option sind abgehende Anrufe nur zu bestimmten Rufnummern möglich. Die Beschränkung kann nur durch Eingabe des PIN2-Codes umgangen werden.

Rufannahme - Wählen Sie, ob Anrufe mit der Annahmetaste, einer beliebigen Taste oder durch Aufschieben des Mobiltelefons angenommen werden sollen.

Eigene Nr. senden - Wählen Sie, ob Ihre Nummer angezeigt werden soll, wenn Sie anrufen.

Anklopfen - Wählen Sie, ob Sie während eines Gesprächs über eingehende Anrufe benachrichtigt werden möchten.


Minutenton - Wählen Sie **Ein**, um während des Gesprächs jede Minute einen Signalton zu hören.

Autom. Wahlwiederholung - Wählen Sie **Ein** oder **Aus**.

MFV-Töne senden - Wählen Sie **Ein** oder **Aus**.

Kontakte

Kontakte suchen

- 1 Wählen Sie auf dem Standby-Bildschirm **Kontakte**, und wählen Sie **Suchen**. Oder öffnen Sie Ihr Adressbuch durch Berühren von  auf dem Standby-Bildschirm.
- 2 Geben Sie den ersten Buchstaben des Kontakts ein, den Sie anrufen möchten. Drücken Sie z. B. für Büro zwei Mal die 2.
- 3 Zum Blättern durch die Kontakte und deren verschiedene Nummern verwenden Sie die Pfeile.


Neuen Kontakt hinzufügen

- 1 Wählen Sie auf dem Standby-Bildschirm **Kontakte**, und wählen Sie **Neuer Kontakt**.
- 2 Legen Sie fest, ob der neue Kontakt im **Telefon** oder auf der **SIM**-Karte gespeichert werden soll.
- 3 Geben Sie alle Ihnen bekannten Informationen ein, und wählen Sie **Speich**.

Oder wählen Sie die etwas schnellere Methode...

- 1 Geben Sie die zu speichernde Nummer ein und anschließend **Optionen**.
- 2 Anschließend **Speich**. oder **Kontakt ergänzen**.

- 3 Geben Sie wie oben die entsprechenden Informationen ein, und berühren Sie **Speich**.

Hinweis: Wenn Sie die E-Mail-Adresse eines Kontakts speichern, drücken Sie , um ein Symbol einzugeben. Blättern Sie mit den Navigationspfeilen, bis @ angezeigt wird.

Kontaktoptionen

Sie haben viele Möglichkeiten, wenn Sie einen Kontakt anzeigen. Auf das Menü **Optionen** zugreifen und die folgenden Funktionen nutzen:

- 1 Öffnen Sie den gewünschten Kontakt. Siehe **Kontakte suchen** weiter oben.
- 2 Wählen Sie **Optionen**, um die Optionsliste zu öffnen.
Hier können Sie:
 - Bearbeiten** - Kontaktdaten ändern.
 - Neue Nachricht** - Nachrichten an einen Kontakt senden. Falls der Kontakt eine E-Mail-Adresse hat, wählen Sie die Nachrichtenart Nachricht oder E-Mail.
 - Senden** - Kontaktdaten als Visitenkarte an eine andere Person senden. Wählen Sie **SMS, MMS, über Bluetooth** oder **E-Mail**.

01

02

03

04

05

06

07

08

Kontakte

Löschen - Kontakte löschen. Wählen Sie **Ja** wenn Sie sicher sind.

Neuer Kontakt - Einen neuen Kontakt hinzufügen.

Mehrere löschen - Mehrere Kontakte zum Löschen auswählen.

Auf Telefon/SIM-Karte kopieren


- Kopieren/Verschieben auf die SIM-Karte oder das Mobiltelefon (je nachdem, wo der Kontakt zuerst gespeichert wurde).

Hauptnummer - Wenn für einen Kontakt mehr als eine Nummer aufgeführt ist, wählen Sie eine Nummer als bevorzugte Nummer aus.

Einen Kontakt einer Gruppe hinzufügen

Sie können Kontakte in Gruppen zusammenführen und so beispielsweise Arbeitskollegen und Familie in verschiedenen Gruppen speichern. Im Telefon sind bereits mehrere Gruppen eingerichtet, z.B. **Familie, Freunde, Kollegen, VIP, Gruppe 1** und **Gruppe 2**.

- 1 Wählen Sie auf dem Standby-Bildschirm **Kontakte**, und wählen Sie **Gruppen**.
- 2 Blättern Sie zu der Gruppe, der Sie einen Kontakt hinzufügen möchten, und wählen Sie **Ansicht** und dann **Neu**.

- 3 Ihre Kontakte öffnen sich. Blättern Sie zu den Kontakten, die Sie der Gruppe hinzufügen möchten, und wählen Sie , und dann **Fertig**.
- 4 Wählen Sie **Ja** wenn Sie sicher sind.

TIPP! Sie können einer Gruppe einen Rufton oder ein Symbol zuweisen. Wählen Sie die Gruppe, der Sie einen Rufton oder ein Symbol zuweisen möchten. Wählen Sie anschließend in „Optionen“ das gewünschte Element aus.

Eine Gruppe umbenennen

Sie können jede Gruppe Ihren Wünschen entsprechend umbenennen.

- 1 Wählen Sie auf dem Standby-Bildschirm **Kontakte**, und wählen Sie **Gruppen**.
- 2 Heben Sie die umzubennende Gruppe hervor.
- 3 Wählen Sie **Optionen** und anschließend **Umbenennen**. Geben Sie den neuen Gruppennamen ein.
- 4 Wählen Sie **Speich**.

Hinweis: Sie können nur einen im Telefonspeicher (nicht auf der SIM) gespeicherten Kontakt einer Gruppe zuweisen oder ein Bild einem Kontakt hinzufügen.

Einem Kontakt ein Bild hinzufügen

Sie können die Anzeige eines Kontakts in Ihren Kontakten ändern, indem Sie ein Bild hinzufügen.

- 1 Wählen Sie auf dem Standby-Bildschirm **Kontakte**, und wählen Sie **Einstellungen**.
- 2 Wählen Sie **Ansicht einst.** und anschließend **Mit Foto**.
- 3 Kehren Sie zu den Kontakten zurück, und wählen Sie den Kontakt aus, dem Sie ein Foto hinzufügen möchten.
- 4 Wählen Sie **Optionen** und dann **Bearbeiten**.
- 5 Blättern Sie nach unten in den Fotobereich. Wählen Sie **Optionen** und anschließend **Bilder** oder **Neues Bild**. Wenn Sie **Bilder** auswählen, können Sie ein Bild aus dem Telefonspeicher auswählen. Wenn Sie **Neues Bild** auswählen, wird der Sucher der Kamera geöffnet, damit Sie ein Foto Ihres Kontakts machen können.

Kontakte auf die SIM kopieren

Sie können Ihre Kontakte von der SIM auf Telefon oder umgekehrt kopieren.

- 1 Wählen Sie auf dem Standby-Bildschirm **Kontakte**, und wählen Sie **Alle kopieren**.

- 2 Wählen Sie, ob Sie die Kontakte von **SIM auf Telefon** oder von **Telefon auf SIM** kopieren möchten.
- 3 Wählen Sie, ob die ursprünglichen Datensätze erhalten oder gelöscht werden sollen.
- 4 Wählen Sie **Ja** wenn Sie sicher sind.

Alle Kontakte löschen

- 1 Wählen Sie auf dem Standby-Bildschirm **Kontakte**, und wählen Sie **Kontakte löschen**.
- 2 Wählen Sie, ob die Kontakte von der **SIM** oder dem **Telefon** gelöscht werden sollen.
- 3 Wählen Sie **Ja** wenn Sie sicher sind.
- 4 Geben Sie das Kennwort ein. Dies ist standardmäßig auf „0000“ festgelegt. Wählen Sie **OK**.

Informationen anzeigen

Wählen Sie auf dem Standby-Bildschirm **Kontakte**, und wählen Sie **Informationen**. Hier können Sie Ihre **Servicerrufnummern**, **Eigene Nummern** und **Meine Visitenkarte** anzeigen.

TIPP! Wenn Sie noch keine Visitenkarte erstellt haben, können Sie eine im Meine Visitenkarte- Bildschirm erstellen. Wählen Sie **Neu**, und geben Sie Ihre Daten wie für einen normalen Kontakt ein. Wählen Sie **Speichern**.

01

02

03

04

05

06

07

08

Nachrichten

Nachrichten

Ihr KC550 vereint SMS, MMS und E-Mail in einem intuitiven und einfachen Menü.

Senden von Nachrichten

- 1 Drücken Sie **Menü**, und wählen Sie **Nachrichten** und dann **Neue Nachricht**.
- 2 Wählen Sie **Nachricht** um eine SMS oder MMS zu senden.
- 3 Eine neue Nachricht wird geöffnet. Im intuitiven und benutzerfreundlichen Nachrichten-Editor können Sie zwischen SMS- und MMS-Modus wechseln. Die Standardeinstellung des Nachrichten-Editors ist der SMS-Modus.
- 4 Geben Sie die Nachricht mit dem T9-Modus oder dem manuellen ABC-Modus ein. Weitere Informationen zum Wechseln des Texteingabemodus finden Sie unter "Text eingeben".

- 5 Wählen Sie **Optionen** und dann **Einfügen**, um Bild, Sound, Video, Symbol, Textvorlage, Emoticon, Name & Nummer, Neue Seite, Betreff oder Mehr (Kontakt/Meine Visitenkarte/Termin).
- 6 Drücken Sie die mittlere Taste zum **Senden**.
- 7 Geben Sie die Telefonnummer ein, oder wählen Sie **Optionen** und dann **Kontakte**, um die Kontaktliste zu öffnen. Sie können mehrere Kontakte hinzufügen.
- 8 Wählen Sie **Senden**.



Hinweis: Wenn ein Bild, ein Sound, ein Video, eine neue Seite oder ein Betreff zum Nachrichten-Editor hinzugefügt wird, wird automatisch der MMS-Modus ausgewählt. Die Nachricht wird dementsprechend berechnet.

Text eingeben

Mit Hilfe der Tastatur des Telefons können alphanumerische Zeichen eingegeben werden. Texteingaben sind beispielsweise zum Speichern von Namen im Adressbuch, zum Erstellen von Mitteilungen und für die Verwendung des Kalenders erforderlich. Das Telefon bietet die folgenden Texteingabemethoden: T9-Modus, ABC-Modus und 123-Modus.

Hinweis: In einigen Feldern kann nur ein bestimmter Texteingabemodus verwendet werden, beispielsweise bei der Eingabe von Telefonnummern im Adressbuch.

Zum Aktivieren des T9-Modus beginnen Sie eine neue Nachricht, wählen Sie **Optionen**, dann **T9 einst** und anschließend **Ein**. Wenn T9 aktiviert ist, können Sie zwischen T9-Modus, manuellem ABC-Modus und Zahlen wechseln, indem Sie **#*0** drücken.

Im Sonderzeichenmodus können Sie verschiedene Symbole und Sonderzeichen einfügen. Drücken Sie die Taste ***0**, um ein Symbol oder Sonderzeichen einzugeben.

Um ein Leerzeichen einzufügen, drücken Sie die Taste **0** einmal.

Mit der Taste **c** können Sie Buchstaben löschen.

T9-Modus

Der T9-Modus verwendet ein integriertes Wörterbuch, das auf die Tastensequenz der von Ihnen eingegebenen Wörter reagiert. Einfach die dem jeweiligen Buchstaben entsprechende Zifferntaste eingeben, und das Wörterbuch erkennt das Wort, sobald alle Buchstaben eingegeben sind. Für „Telefon“ drücken Sie z. B. 8, 3, 5, 3, 3, 6, 6.

Falls das gewünschte Wort nicht erscheint, wählen Sie **Optionen** und dann **T9 Wort hinzufügen**. Geben Sie das Wort im manuellen ABC-Modus ein, und das Wort oder der Name werden dem Wörterbuch hinzugefügt.

Hinweis: Berühren Sie **Optionen**, und wählen Sie **Eingabesprache** aus, um eine andere T9-Sprache auszuwählen.

ABC-Modus

Buchstaben im Abc-Modus werden durch mehrmaliges Drücken der Taste eingegeben. Um „Hallo“ zu schreiben, zweimal 4, einmal 2, dreimal 5, dreimal 5 und dann dreimal 6 berühren.

Nachrichten

123-Modus

In diesem Modus geben Sie Nummern durch einmaliges Drücken der entsprechenden Taste ein. Im Texteingabemodus können Sie auch Zahlen eingeben, indem Sie die gewünschte Taste gedrückt halten.

E-Mail einrichten

Das KC550 ermöglicht Ihnen E-Mails unterwegs zu empfangen und zu senden. Es geht einfach und schnell, ein POP3- oder IMAP4-Konto einzurichten.

- 1 Drücken Sie **Menü**, und wählen Sie **Nachrichten** und dann **Einstellungen**.
- 2 Wählen Sie **E-Mail** und dann **E-Mail-Konto**.
- 3 Wählen Sie **Neu** aus.
- 4 Legen Sie jetzt fest, wie Ihr Konto funktionieren soll:

Kontoname - Geben Sie einen Kontonamen ein.

E-Mail-Adresse - Geben Sie die E-Mail-Adresse für das Konto ein.

Mein Name - Geben Sie Ihren Namen ein.

Mailserver ankommend - Geben Sie Kontodetails ein.

Benutzername - Geben Sie den Benutzernamen für das Konto ein.

Kennwort - Geben Sie das Passwort für das Konto ein.

Sendeserver - Geben Sie Kontodetails ein.

Authent. Sendeserver - Beim Senden der E-Mail können Sie die Authentifizierung aktivieren oder deaktivieren.

Benutzername Sendeserver - Geben Sie hier die ID zum Senden der E-Mail an.

Kennwort Sendeserver - Geben Sie hier das Kennwort zum Senden der E-Mail an.

Berühren Sie zum Eingeben der folgenden Informationen **Optionen**, und wählen Sie **Erweiterte Einstellungen** aus.

Protokolltyp - Wählen Sie den Protokolltyp aus. (POP3/IMAP4)

Max. Eingangsgröße - Festlegen der Größenbegrenzung Ihrer Nachricht, Maximum 300KB.

Auf Server speichern - Legen Sie fest, ob Sie E-Mails auf dem Server speichern wollen. Bei IMAP4-Konten werden immer Kopien gespeichert.

Signatur einfügen - Wählen Sie **Ein**, um Ihren E-Mail-Nachrichten Ihre Signatur hinzuzufügen.

Antwort-E-Mail-Adresse - Ermöglicht Ihnen die Festlegung einer E-Mail-Adresse für Antworten.

Empfangsport - Sie können die POP3/IMAP -Anschlussnummer bearbeiten.

Sendeport - Sie können die SMTP-Anschlussnummer bearbeiten.

Autom. abrufen - Wählen Sie diese Option aus, um E-Mails automatisch abzurufen.

Empfangsmodus - Wählen Sie **Nur Kopfzeilen** oder **Alle** aus.

Jetzt ist Ihr Konto eingerichtet und erscheint in der Kontenliste Ihres E-Mail-Ordners.

E-Mail vom neuen Konto senden

In diesem Menü können Sie ein E-Mail-Konto hinzufügen, bearbeiten und löschen.

- 1 Wählen Sie **Menü** aus, und wählen Sie **Nachrichten** und dann **Neue Nachricht**.
- 2 Wählen Sie **E-Mail**, und die neue E-Mail öffnet sich.
- 3 Erstellen Sie einen Betreff, und wählen Sie OK.

- 4 Geben Sie Ihre Nachricht im T9-Modus oder im manuellen ABC-Modus ein. Weitere Informationen zum Wechseln des Texteingabemodus finden Sie unter "Text eingeben".
- 5 Wählen Sie **Optionen**, und wählen Sie den gewünschten Anhang aus: Bild, Ton, Video, Dokument, Kontakt, Meine Visitenkarte oder Terminkalender.
- 6 Drücken Sie **Senden**, und geben Sie die Adresse des Empfängers ein, oder berühren Sie **Optionen**, und wählen Sie **Kontakte** aus, um die Kontaktliste zu öffnen.
- 7 Drücken Sie **Senden**, und die E-Mail wird gesendet.

Nachrichtenordner

Wählen Sie **Menü** aus, und wählen Sie **Nachrichten**.

Eingang - Alle eingehenden Nachrichten werden im Eingang abgelegt. Von hier können Sie antworten, weiterleiten und mehr. Weitere Informationen finden Sie weiter unten.

Nachrichten

E-Mail-Postfach - Enthält alle Ihre E-Mail-Nachrichten. Wählen Sie das Konto aus, das Sie verwenden möchten, und berühren Sie dann **Abrufen**. Ihr KC550 stellt eine Verbindung zum E-Mail-Konto her und ruft neue Nachrichten ab.

Entwürfe - Sie können Nachrichten speichern, die Sie aus Zeitmangel nicht fertigstellen konnten.

Ausgang - Hier werden Nachrichten während der Übertragung vorübergehend gespeichert.

Gesendet - Alle gesendeten Nachrichten werden im Ordner „Gesendete Objekte“ abgelegt.


Mobilbox abhören - Wenn dieses Menü ausgewählt wurde, drücken Sie einfach OK, um Sprachmitteilungen abzuhören. Neue Nachrichten in der Mailbox werden durch ein Symbol im Display und einen Signalton angezeigt. Nähere Informationen zu den verfügbaren Diensten und den entsprechenden Einstellungen für das Telefon erhalten Sie von Ihrem Mobilfunkanbieter.

Infodienste - Alle von Ihrem Betreiber empfangenen Nachrichten und Updates.

Vorlagen - Eine Liste nützlicher Nachrichten, die für eine schnelle Antwort bereits erstellt wurden.

Nachrichten verwalten

Sie können Ihre Nachrichten im Eingang verwalten.

- 1 Drücken Sie Menü, und wählen Sie Nachrichten und dann Eingang. Halten Sie die Taste  gedrückt, um den Posteingang zu öffnen.
- 2 Wählen Sie anschließend eine der folgenden Optionen:

Löschen - Sie können die aktuelle Nachricht löschen.

Antworten - Sie können eine Antwort an den Absender erstellen.

Weiterleiten - Ausgewählte Nachricht an andere Personen senden.

Rückruf - Person anrufen, die Ihnen die Nachricht gesendet hat.

Informationen - Die Details einer Nachricht anzeigen, z.B. die Sendezeit.

Kopieren/Verschieben - Speichern einer Kopie der Nachricht auf Ihrem Mobiltelefon oder Verschieben der Nachricht auf Ihr Mobiltelefon.

Mehrere löschen - Ausgewählte Nachrichten löschen.

Alle gelesenen löschen - Alle geöffneten Nachrichten werden gelöscht.

Alle löschen - Löscht alle Nachrichten.

Wenn die Nachricht „Kein Platz für SIM Nachrichten“ angezeigt wird, sollten Sie einige Nachrichten im Eingang löschen.

Wenn die Nachricht „Kein Platz für Nachrichten“ angezeigt wird, sollten Sie einige Nachrichten oder gespeicherte Dateien löschen.

Vorlagen

Sie können für häufig gesendete SMS und MMS Vorlagen erstellen. Sie finden bereits einige Vorlagen auf Ihrem Mobiltelefon und können diese nach Wunsch bearbeiten.

- 1 Drücken Sie **Menü**, und wählen Sie **Nachrichten** und dann **Vorlagen**.
- 2 Wählen Sie **SMS** oder **MMS**. Sie können dann **Optionen** und **Bearbeiten** wählen, um bestehende Vorlagen zu ändern oder **Optionen** wählen, um mit **Neue Vorlage** neue Vorlagen hinzuzufügen oder mit **Löschen** Vorlagen zu löschen.

3 Zum Senden einer Vorlage wählen Sie die zu sendende Vorlage aus, dann wählen Sie **Optionen** und schließlich **Senden**.

4 Wählen Sie die Sendart für die Vorlage: Nachricht, Bluetooth-Nachricht oder E-Mail.

5 Wählen Sie einen Kontakt und anschließend **Senden**.

Einstellungen für Textnachrichten ändern

Die KC550 Einstellungen für Nachrichten sind vordefiniert, damit Sie sofort Nachrichten senden können.

Weitere Informationen zum Ändern der Einstellungen finden Sie weiter unten.

Drücken Sie **Menü**, und wählen Sie **Nachrichten** dann **Einstellungen** und **SMS**. Sie können folgende Änderungen vornehmen:

Nachrichtentyp - Sie können Text in Sprachwahl, Fax, Paging, X.400, E-Mail oder ERMES

Gültigkeit - Wählen Sie, wie lange Nachrichten in der Nachrichtenzentrale gespeichert bleiben.

Sendeberechtigt - Wählen Sie, ob Sie eine Bestätigung erhalten wollen, dass Ihre Nachricht übertragen wurde.

Nachrichten

Antwortkostenübernahme - Wählen Sie, ob die Antwort des Empfängers Ihrer Nachricht Ihnen berechnet werden soll.

SMS Zentrale - Geben Sie Detailinformationen für die Nachrichtenzentrale ein.

Zeichenkodierung - Wählen Sie die Zeichenkodierung. Dies beeinflusst die Größe Ihrer Nachricht und somit die Kosten für die Datenübertragung.

Langen Text senden als - Wählen Sie den SMS- oder MMS-Modus aus, wenn Sie im Nachrichtenfeld Text eingeben, der zwei Seiten überschreitet.

Übertragungsart - Wählen Sie, ob Ihre Nachrichten über GMS oder GPRS gesendet werden.

Einstellungen für Multimedia-Nachrichten (MMS) ändern

Die KC550 Einstellungen für Nachrichten sind vordefiniert, damit Sie sofort Nachrichten senden können.

Weitere Informationen zum Ändern der Einstellungen finden Sie weiter unten.

Drücken Sie **Menü**, und wählen Sie **Nachrichten** dann **Einstellungen** und **MMS**.

Sie können folgende Änderungen vornehmen:

Anzeigedauer - Legen Sie fest, wie lange Ihre Dias auf dem Bildschirm angezeigt werden.

Priorität - Legen Sie die Prioritätsstufe für Ihre MMS fest.

Gültigkeit - Wählen Sie, wie lange Nachrichten in der Nachrichtenzentrale gespeichert bleiben.

Sendeberechtigt - Wenn Sie die Einstellung „Ja“ wählen, können Sie überprüfen, ob die Nachricht erfolgreich gesendet wurde.

Lesebestätigung - Wählen Sie, ob Sie eine Lesebestätigung zulassen und/oder lesen möchten.

Autom. empfangen - Wählen Sie abhängig davon, ob Sie im Heimnetzwerk oder im Roaming-Netzwerk sind, ob MMS automatisch oder manuell heruntergeladen werden sollen.

Datenkonto - Wenn Sie einen MMS-Server wählen, können Sie eine URL dafür festlegen.

Erlaubter Nachrichtentyp - Wählen Sie Persönlich oder Werbung.

E-Mail-Einstellungen ändern

- 1 Drücken Sie **Menü**, und wählen Sie **Nachrichten** dann **Einstellungen**.
- 2 Wählen Sie **E-Mail** und anschließend:
 - E-Mail-Konto** - In diesem Menü können Sie ein E-Mail-Konto hinzufügen, bearbeiten und löschen.
 - Zugangspunkt** - Geben Sie den Namen für den Zugangspunkt an.
 - Abrufintervall** - Wählen Sie, wie oft Ihr KC550 neue Nachrichten abrufen soll.
 - Signatur** - Erstellen Sie eine E-Mail-Signatur, und schalten Sie diese ein.

Andere Einstellungen ändern

- Drücken Sie **Menü**, und wählen Sie **Nachrichten** dann **Einstellungen**.
- Mobilboxnummer** - Ihre Mobilboxnummer ist hier gespeichert. Fragen Sie Ihren Netzbetreiber nach weiteren Informationen zu diesem Service.
 - Push-Nachricht** - Hier können Sie Push-Nachrichten ausschalten. Dies bedeutet, dass Nachrichten nicht mehr direkt an Ihr Gerät gesendet werden, wenn sie empfangen werden, sondern erst, wenn Sie den Posteingang nach neuen Nachrichten prüfen.

Infodienste - Wählen Sie Empfangen, Benachrichtigung oder Sprache.

Textnachr. speich. - Hier können Sie festlegen, wo die Nachricht gespeichert wird. (Telefon/Speicherkarte)

01

02

03

04

05

06

07

08

Kamera

Ein Foto machen

- 1 Schieben Sie das Gerät auf, drücken und halten Sie die Kamerataste auf der rechten Seite des Telefons. Der Sucher der Kamera wird auf dem Bildschirm angezeigt.
- 2 Halten Sie das Mobiltelefon horizontal, und richten Sie die Linse auf den Fotogegenstand.
- 3 Drücken Sie die Aufnahmetaste nur leicht herunter, erscheint eine Focusbox in der Mitte des Sucherbildschirms. Halten Sie das Mobiltelefon so, dass Sie den Fotogegenstand in der Fokusbox sehen. Wenn die Fokusbox auf grün schaltet, ist Ihre Kamera scharf auf den Gegenstand eingestellt.
- 4 Drücken Sie die Kamerataste vollständig herunter, um das Bild aufzunehmen.

Hinweis: Sie können auch vom Standby-Bildschirm auf das Menü **Kamera** zugreifen. Berühren Sie **Menü**, und wählen Sie **Multimedia** aus. Blättern Sie nach unten, und wählen Sie **Kamera** aus, um den Sucher zu öffnen.

Nach der Aufnahme

Ihr aufgenommenes Foto erscheint auf dem Bildschirm. Der Bildname wird unten im Bildschirm angezeigt. Auf der rechten Seite des Bildschirms werden sechs Optionen angezeigt.

Lösch. - Berühren um das gerade aufgenommene Foto zu löschen, und durch das Berühren von **Ja** bestätigen. Der Sucher erscheint wieder.



Neues Bild - Berühren um gleich ein weiteres Foto aufzunehmen. Ihr aktuelles Foto wird gespeichert.



Verwenden als - Durch Berühren können Sie ein Untermenü öffnen, mit dem Sie das Bild als Hintergrund oder Kontaktfoto festlegen können.



Senden - Berühren um das Foto als **MMS** oder **E-Mail** zu verschicken.




Dateien - Durch Berühren können Sie andere Fotos im Album anzeigen. Ihr aktuelles Foto wird gespeichert.

OK - Berühren, um gleich ein weiteres Foto aufzunehmen. Ihr aktuelles Foto wird gespeichert.

Der Sucher

Hinweis: Sie können die Zoomskala mit der Lautstärketaste links am Telefon anpassen. Die Zoom-Funktion ist nur bei einer Auflösung von 640x480 oder niedriger verfügbar. Weitere Informationen finden Sie unter „Bildgröße verändern“.

TIPP! Bei Verwendung der Kamera steigt der Energieverbrauch. Wenn dieses Symbol  im Hintergrund erscheint, bedeutet dies, dass der Akku fast leer ist. Laden Sie den Akku vor dem nächsten Gebrauch auf.

Schnelleinstellungen

Berühren Sie die linke Funktionstaste [Optionen] um die Optionen für die Schnelleinstellungen zu öffnen, u. a. verschiedene Optionen zum Aufnehmen von Fotos. Mit den Navigationspfeilen können Sie die gewünschten Optionen auswählen. Nachdem Sie die Einstellungen der Optionen festgelegt haben, berühren Sie den Pfeil nach rechts, um die Symbolleiste zu schließen.

Selbstausslöser - Mit dem Selbstauslöser können Sie eine Zeitverzögerung einstellen, nachdem die Aufnahmetaste gedrückt wurde. Wählen Sie **3 Sekunden**, **5 Sekunden**, oder **10 Sekunden**. Ideal für das Gruppenfoto, auf dem Sie nicht fehlen möchten.

Serienaufnahme - Hiermit können Sie rasch hintereinander bis zu neun Bildern aufnehmen. Dieser Modus ist ideal, um Fotos von sich schnell bewegenden Motiven oder Sportveranstaltungen aufzunehmen.

Weißabgleich - Berühren Sie den Pfeil nach links, um den Weißabgleich zu verändern. Der Weißabgleich stellt sicher, dass alle Weißtöne in den Fotos realistisch sind. Damit die Kamera den Weißabgleich korrekt vornehmen kann, müssen Sie eventuell die Lichtverhältnisse einstellen. Wählen Sie **Automatisch**, **Nachtmodus**, **Tageslicht**, **Kunstlicht**, **Bewölkt**, oder **Fluoreszierend**.

Farbeffekt - Wählen Sie aus vier verschiedenen Farbtonoptionen: **Aus** (normal/Farbe), **Sepia**, **Schwarz Weiß** oder **Negativ**.

Makro - Mit dem Makromodus können Sie Nahaufnahmen mit sehr geringem Abstand machen.

Auflösung - Weitere Informationen finden Sie unter „Bildgröße verändern“.

Qualität - Hiermit können Sie die Bildqualität auf **Normal**, **Fein** oder **Superfein** festlegen. Je feiner die Qualität, desto schärfer ist das Foto, aber es führt zu einer höheren Dateigröße, und Sie können so weniger Fotos speichern.

Kamera

Autofokus - Sie können den Autofokus ein- oder ausschalten.

Auslöser-ton - Hier können Sie festlegen, welcher Ton beim Aufnehmen eines Fotos erklingt.

ISO - Hiermit wird die Empfindlichkeit des Lichtsensors in der Kamera geregelt. Wählen Sie einen der folgenden ISO-Werte: **Automatisch, ISO 80, ISO 100, ISO 200, ISO 400** oder **ISO 800**.

Speicherort - Hier können Sie festlegen, wo das Bild gespeichert wird. (Speicherkarte/ Telefon)

Standardeinst. - Wählen Sie Ja, um das Telefon wieder auf die ursprünglichen Kameraeinstellungen zurückzusetzen.

Licht

Das Licht ist standardmäßig deaktiviert, aber es gibt weitere Optionen.

- 1 Betätigen Sie den Pfeil nach oben, auf dem sich das Licht-Symbol befindet, um in das Licht-Untermenü zu gelangen.

Aus - Das Licht wird nie verwendet. Diese Funktion ist nützlich, um Strom zu sparen.

Ein - Aktivieren Sie das Licht für Aufnahmen bei schwacher Beleuchtung.

Automatisch - Ihre Kamera beurteilt die erforderliche Beleuchtung für ein gutes Bild und verwendet, falls nötig, automatisch das Licht.

Rote-Augen-Red. - Für die Rote-Augen-Reduzierung blitzt die Kamera zweimal.

- 2 Die gewünschte Licht-Option berühren.
- 3 Danach schließt das Licht-Menü automatisch, und Sie können Ihr Bild aufnehmen.
- 4 Der Sucher zeigt das dem Licht-Modus entsprechende Licht-Symbol an.

Hinweis: Wenn Sie den Kameramodus verlassen, wird das Licht auf den Standardmodus „Aus“ zurückgesetzt. Bei Bedarf müssen Sie das Licht wieder einschalten, wenn Sie die Kamera erneut öffnen.

Bildgröße verändern

Ändern Sie die Fotogröße, um Speicherplatz zu sparen. Je höher die Auflösung, desto höher die Dateigröße und desto mehr Speicherkapazität wird benötigt. Falls Sie mehr Bilder auf Ihrem Mobiltelefon speichern möchten, ändern Sie die Pixelanzahl, um die Dateien zu verkleinern.

- 1 Wählen Sie **Optionen** und dann **Auflösung** aus der Symbolleiste.
- 2 Wählen Sie einen Pixelwert aus den fünf numerischen Optionen (320X240, 640X480, 1280X960, 2048X1536, 2560X1920).
- 3 Wählen Sie die entsprechende Größenoption, und wählen Sie OK, um die Änderung zu implementieren.

Hinweis: Die Zoom-Funktion ist nur bei einer Auflösung von 640x480 oder niedriger verfügbar.

Gespeicherte Fotos ansehen

- 1 Greifen Sie einfach auf Ihre aufgenommenen Bilder zu indem Sie entweder direkt in **Eigene Dateien - Bilder** gehen oder nach der Aufnahme den Menüpunkt **Dateien** wählen.
- 2 Die Galerie erscheint auf dem Bildschirm.
- 3 Mit den Pfeiltasten können Sie das anzuzeigende Foto auswählen. Wählen Sie **Ansicht** um das Foto zu vergrößern.

Ein Foto als Hintergrund oder Kontaktfoto einstellen

Wählen Sie unter **Bilder** mit den Navigationspfeilen ein Bild aus. Berühren Sie **Verwenden als**, um das Bild als **Hintergrund** oder **Kontaktfoto** für einen Ihrer Kontakte zu verwenden.

Hinweis: Kontaktfotos können nur für auf dem Telefon gespeicherte Kontakte hinzugefügt werden.

01

02

03

04

05

06

07

08

Videokamera

Ein Video aufnehmen


- 1 Schieben Sie das Gerät auf, drücken und halten Sie die Kamerataste auf der rechten Seite des Telefons. Der Sucher der Kamera wird auf dem Bildschirm angezeigt.
- 2 Wählen Sie **Optionen** und dann **Videokamera**.
- 3 Richten Sie die Kameralinse auf das zu filmende Objekt.
- 4 Drücken Sie die Kamerataste auf der rechten Seite des Telefons, um die Aufnahme zu starten.
- 5 **REC.** wird in der linken unteren Ecke des Suchers angezeigt, und der Timer zeigt die Länge des Videos an.
- 6 Zum Anhalten des Videos wählen Sie **Pause**. Zum Wiederaufnehmen des Videos wählen Sie **Fortsetzen**.
- 7 Wählen Sie **Stopp**, um die Aufnahme zu beenden.


Hinweis: Sie können auch vom Standby-Bildschirm auf die Videokamera zugreifen. Wählen Sie **Menü**, und wählen Sie **Multimedia** aus. Blättern Sie nach unten, und wählen Sie **Videokamera** aus, um den Sucher zu öffnen.

Nach der Aufnahme


Ein Standbild, das Ihr aufgenommenes Video darstellt, erscheint auf dem Bildschirm. Der Bildname erscheint zusammen mit sechs Optionen unten im Bildschirm entlang der rechten Seite.

Löschen - Wählen Sie um das gerade aufgenommene Video zu löschen. Bestätigen Sie durch das Berühren von **Ja**. Der Sucher erscheint wieder.

 **Neues Video** - Wählen Sie um sofort ein weiteres Video aufzunehmen. Ihr aktuelles Video wird gespeichert.

 **Starten** - Durch diese Funktion können Sie das gerade aufgenommene Video wiedergeben.

 **Senden** - Wählen Sie um das Video als **MMS** oder **E-Mail** zu verschicken.

 **Dateien** - Wählen Sie, um andere Videoclips im Album anzuzeigen. Der Sucher erscheint wieder.

OK - Wählen Sie um sofort ein weiteres Video aufzunehmen. Ihr aktuelles Video wird gespeichert.

Der Sucher

Hinweis: Sie können die Zoomskala mit der Lautstärketaste links am Telefon anpassen.

Schnelleinstellungen

Wählen Sie den Pfeil nach links, um die Optionen für die Schnelleinstellungen zu öffnen. Diese umfassen verschiedene Optionen für die Aufnahme von Videos.

Modus - Zum Aufnehmen eines Videos, das Sie in einer MMS senden möchten, wählen Sie **MMS**.

Farbeffekt - Wählen Sie aus vier Farbtonoptionen: **Aus**(Normal/Farbe), **Sepia**, **Schwarz Weiß** oder **Negativ**.

Helligkeit - Stellt den Bildkontrast im Kamerasucher ein.

Auflösung - Falls Sie mehr Videos auf Ihrem Mobiltelefon speichern möchten, ändern Sie die Pixelanzahl, um die Dateien zu verkleinern. Wählen Sie für das Video zwischen zwei Optionen: 320x240 oder 176x144.

Qualität - **Superfein**, **Fein** und **Normal**.

Speicherort - Hier können Sie festlegen, wo das Video gespeichert wird. (Speicherkarte/ Telefon)

Licht - Sie können das Licht auf **Ein** oder **Aus** setzen. Das Licht ist standardmäßig **ausgeschaltet**, um Akkustrom zu sparen. Wenn Sie den Kameramodus verlassen, wird es automatisch wieder ausgeschaltet.

Weißabgleich - Der Weißabgleich stellt sicher, dass alle Weißtöne in den Videos realistisch sind. Damit die Kamera den Weißabgleich korrekt vornehmen kann, müssen Sie eventuell die Lichtverhältnisse einstellen. Wählen Sie **Automatisch**, **Tageslicht**, **Kunstlicht**, **Bewölkt**, **Fluoreszierend** oder **Nachtmodus**.

Album - In diesem Menü können Sie auf die gespeicherten Bilder zugreifen.

Standardeinst. - Wählen Sie **Ja**, um das Telefon wieder auf die ursprünglichen Videokameraeinstellungen zurückzusetzen.

01

02

03

04

05

06

07

08

Videokamera

Gespeicherte Videos ansehen

- 1 Greifen Sie einfach auf Ihre aufgenommenen Videos zu indem Sie entweder direkt in **Eigene Dateien** - **Videos** gehen oder nach der Aufnahme den Menüpunkt **Dateien** wählen.
- 2 Die Galerie erscheint auf dem Bildschirm.
- 3 Wählen Sie mit den Pfeiltasten das Video aus, das Sie wiedergeben möchten. Drücken Sie dann auf die mittlere Auswahltaste, um das Video zu starten.

Lautstärke einstellen, wenn Sie ein Video ansehen.

Während der Videowiedergabe können Sie die Lautstärke mit den Lautstärketasten links am Telefon anpassen.

MP3-Player

MP3-Player

Ihr LG KC550 verfügt über einen integrierten MP3-Player zur Wiedergabe von Musikdateien.

Zum Zugreifen auf den MP3-Player, berühren Sie **Menü**, danach **Multimedia** und anschließend **MP3-Player**. Oder Sie können auch auf den MP3-Player zugreifen, indem Sie die Taste für den MP3-Player rechts am Telefon drücken. Von hier aus haben Sie Zugang zu:

Alle Titel - Enthält alle Titel auf dem Mobiltelefon.

Meine Playlist - Enthält alle von Ihnen erstellte Playlists und zusätzlich **Unterwegs**, **Zuletzt gespielt** und **Lieblingslieder**.

Künstler - Blättern Sie durch Ihre Musiksammlung nach Interpreten sortiert.

Alben - Blättern Sie durch Ihre Musiksammlung nach Alben sortiert.

Genres - Blättern Sie durch Ihre Musiksammlung nach Genres sortiert.

Einstellungen - Passen Sie die Musik-Einstellungen an.

Übertragen von Musik auf das Mobiltelefon

Der einfachste Weg, um Musik auf Ihr Mobiltelefon zu übertragen, ist über Bluetooth oder Sync-Kabel. Zur Übertragung über Bluetooth:

- 1 Stellen Sie sicher, dass bei beiden Geräten die Bluetooth-Verbindung aktiviert ist und sie in Sichtweite zueinander sind.
- 2 Wählen Sie die Musikdatei im anderen Gerät und anschließend das Senden über Bluetooth.
- 3 Nach dem Senden der Datei müssen Sie den Empfang auf Ihrem Mobiltelefon bestätigen, indem Sie **Ja** berühren.
- 4 Die Datei wird in **MP3-Player** > **Alle Titel** angezeigt.

Abspielen von Musiktiteln

- 1 Drücken Sie **Menü**, und wählen Sie **Multimedia** dann **MP3-Player**.
- 2 Wählen Sie **Alle Titel** und anschließend den Titel, den Sie abspielen möchten. Wählen Sie ►.
- 3 Wählen Sie **||**, um das Lied anzuhalten.
- 4 Wählen Sie **▶▶**, um zum nächsten Titel zu wechseln.

01

02

03

04



05

06

07

08

MP3-Player

- 5 Wählen Sie , um zum vorherigen Titel zu wechseln.
- 6 Berühren Sie  um die Tracks zu stoppen und zum Menü **MP3-Player** zurückzukehren.

TIPP! Die Lautstärke kann während der Musikwiedergabe mit den Lautstärketasten auf der Seite des Mobiltelefons geändert werden.

Optionen während des Abspielens von Musiktiteln

Wählen Sie **Optionen** und anschließend:

Minimieren - Blenden Sie den Music Player- Bildschirm aus, dann können Sie Ihr Mobiltelefon normal benutzen.

Playlist anzeigen - Zeigen Sie die Playlist an, die gerade abgespielt wird.

Zu Playlist hinzufügen - Fügen Sie Elemente zur aktuell abgespielten Playlist hinzu.

Verwenden als - Sie können beim Wiedergeben der MP3-Datei den aktuellen Titel als **Nachrichtenton** festlegen.

Informationen - Sie können Informationen zur aktuell abgespielten MP3-Datei anzeigen.

Einstellungen - Ändern Sie **Zufällige Wiedergabe**, **Wiederholen**, oder **Equalizer**.

Eine Playlist erstellen

Wählen Sie Titel aus Ihrem Ordner **Alle Titel**, um eigene Playlists zu erstellen.

- 1 Drücken Sie **Menü**, und wählen Sie **Multimedia**.
- 2 Wählen Sie **MP3-Player** und anschließend **Meine Playlist**.
- 3 Drücken Sie **Optionen** und **Neue Playlist**, geben Sie den Namen für die Playlist ein, und berühren Sie **Speich**.
- 4 Der Ordner **Alle Titel** wird angezeigt. Wählen Sie alle Titel, die in der Playlist eingeschlossen werden sollen, indem Sie zu den gewünschten Titeln blättern und  berühren. Neben dem Titelnamen wird ein Häkchen angezeigt. Wenn Sie versehentlich einen Titel hinzufügen, der nicht in der Playlist enthalten sein soll, markieren Sie ihn, und drücken Sie erneut , um das Häkchen zu entfernen.
- 5 Wählen Sie **Speich**, um die Playlist zu speichern.

Eine Playlist wiedergeben

- 1 Drücken Sie **Menü**, und wählen Sie **Multimedia**.
- 2 Wählen Sie **MP3-Player** und anschließend **Meine Playlist**.
- 3 Wählen Sie die Playlist, die Sie abspielen möchten, und wählen Sie dann **Ansicht** und anschließend ► .

Playlist bearbeiten

Von Zeit zu Zeit werden Sie neue Titel zu Ihrer Playlist hinzufügen oder löschen.

Sie können Ihre Playlists auch sortieren. Hierzu müssen Sie sie bearbeiten.

- 1 Drücken Sie **Menü**, und wählen Sie **Multimedia**.
- 2 Wählen Sie **MP3-Player** und anschließend **Meine Playlist**.
- 3 Blättern Sie zur Playlist, die Sie bearbeiten möchten, und wählen Sie **Ansicht**. Wählen Sie eine der folgenden **Optionen**:
Neu - Mit dieser Option können Sie in der Playlist Titel hinzufügen oder löschen.
Entfernen - Entfernen eines Titels von der Playlist. Bestätigen Sie mit **Ja**.

Mehrere löschen - Löschen Sie Lieder aus der Playlist.

Alle entfernen - Entfernen Sie alle Lieder von der Playlist.

Informationen - Die Playlist-Informationen werden angezeigt.

Playlist löschen

- 1 Drücken Sie **Menü**, und wählen Sie **Multimedia**.
- 2 Wählen Sie **MP3-Player** und anschließend **Meine Playlist**.
- 3 Blättern Sie zu der Playlist, die Sie löschen möchten, und berühren Sie **Optionen**.
- 4 Wählen Sie **Alle entfernen** und bestätigen Sie mit **Ja**.

TIPP! Wenn Sie während der Wiedergabe einer MP3-Datei auf dem MP3-Player die MP3-Direktzugriffstaste drücken, können Sie den Hintergrundmusikmodus verwenden. Im Hintergrundmusikmodus können MP3-Dateien abgespielt werden, während andere Funktionen verwendet werden. Der Hintergrundmusikmodus kann über die Anzeige des MP3-Players beendet werden.

MP3-Player

Hinweis:

DRM (Digital Rights Management)

Aufgrund des Digital Rights Management (DRM)-Systems zeigen aus dem Internet heruntergeladene oder per MMS erhaltene Dateien möglicherweise das Menü „Rechte erwerben“ an, wenn Sie darauf zugreifen möchten. Den Schlüssel und die damit verbundenen Rechte können Sie auf der Website erwerben, bei der die Rechte an den entsprechenden Inhalten liegen. Musiktitel sind durch internationale und nationale Copyright-Gesetze urheberrechtlich geschützt. Unter Umständen ist eine Genehmigung bzw. Lizenz zum Wiedergeben oder Vervielfältigen von Musiktiteln erforderlich. In einigen Ländern ist die Vervielfältigung von urheberrechtlich geschütztem Material für private Zwecke durch nationale Gesetze verboten. Prüfen Sie die in Ihrem Land geltenden Gesetze zur Verwendung eines solchen Materials.

Radio

Radio

Ihr LG KC550 hat ein integriertes UKW-Radio, so können Sie jederzeit Ihren Lieblingssender hören, wenn Sie unterwegs sind.

Hinweis: Zum Radiohören benötigen Sie Ihre Kopfhörer. Stecken Sie die Kopfhörer in die Kopfhörer-Buchse ein (die gleiche Buchse in die Sie auch Ihr Ladegerät einstecken).

Radiostationen suchen

Sie können die Radiosender auf Ihrem Mobiltelefon entweder manuell oder automatisch einstellen. Sie werden dann unter einer bestimmten Kanalnummer gespeichert, damit Sie nicht jedes Mal aufs Neue suchen müssen. Sie können bis zu 12 Kanäle auf Ihrem Mobiltelefon speichern.

Automatisch einstellen:

- 1 Drücken Sie **Menü**, wählen Sie **Multimedia** und anschließend **Radio**.
- 2 Berühren Sie **Optionen** und **Autom. Sendersuche**, dann berühren Sie **Ja**.

- 3 Immer wenn ein Radiosender gefunden wird, werden Sie von Ihrem KC550 aufgefordert, den Sender zu speichern. Wählen Sie **Ja**, wenn Sie den Kanal speichern möchten, und **Nein**, wenn Sie ihn nicht speichern möchten. Jedem gespeicherten Radiosender wird automatisch eine Kanalnummer im Mobiltelefon zugewiesen.

Manuell einstellen:

- 1 Drücken Sie **Menü**, wählen Sie **Multimedia** und anschließend **Radio**.
- 2 Wählen Sie eine Kanalnummer, auf der Sie den Radiosender speichern möchten, und wählen Sie **Bearbeiten**.
- 3 Zum Eingeben des Radiosenders können Sie die Frequenz entweder mit den Pfeiltasten suchen oder mit der Tastatur eingeben. Dann **Speich.** wählen.

Hinweis: Sie können die unter Kanalnummern gespeicherten Radiosender auch direkt anwählen.

TIPP! Um den Empfang zu verbessern sollte das Kopfhörerkabel nicht aufgerollt werden, da es als UKW Antenne dient.

01

02

03

04

05

06

07

08

Radio

Kanäle zurücksetzen

- 1 Drücken Sie **Menü**, und wählen Sie **Multimedia**, dann **Radio**.
- 2 Wählen Sie **Optionen** und dann **Kanäle löschen**. Bestätigen Sie das Zurücksetzen mit **Ja**. Jeder Kanal wird auf die Anfangsfrequenz von 87.5Mhz zurückgesetzt.

Radio hören



- 1 Drücken Sie **Menü**, und wählen Sie **Multimedia**, dann **Radio**.
- 2 Wählen Sie die Kanalnummer des Radiosenders aus, den Sie hören möchten.

Sprachaufnahme

Sprachaufnahme

Mit der **Sprachaufnahme** können Sie Sprachnotizen oder andere Sounds aufnehmen.

Aufzeichnen

- 1 Drücken Sie **Menü**, und wählen Sie **Multimedia**, dann **Sprachaufnahme**.
- 2 Drücken Sie , um die Aufnahme zu starten.
- 3 Wählen Sie **Pause**, um die Aufnahme anzuhalten.
- 4 Wählen Sie **Stopp**, um die Aufnahme zu beenden.
- 5 Wählen Sie  um die Aufnahme wiederzugeben.

Hinweis: Sie können sich alle gespeicherten Sprachaufnahmen anhören, indem Sie **Optionen** und dann **Album wählen**.

Sprachaufnahme senden

- 1 Wählen Sie nach dem Beenden der Aufnahme **Optionen**.
- 2 Wählen Sie **Senden** und anschließend zwischen **MMS**, **Bluetooth** oder **E-Mail**. Wenn Sie **Nachricht** oder **E-Mail** wählen, wird Ihre Aufzeichnung einer Nachricht angehängt, und Sie können Ihre Nachricht ganz normal schreiben und senden. Wenn Sie **Bluetooth** wählen, werden Sie aufgefordert, Bluetooth zu aktivieren.

TIPP! Wenn Sie Ihre Aufnahme als Nachricht versenden möchten, wählen Sie **Optionen** und anschließend **Aufnahmemodus**, bevor Sie die Aufnahme starten. Wählen Sie **MMS**. So wird sichergestellt, dass die Aufnahme in die Nachricht passt.

Muvee Studio

Mit dem Muvee-Studio können Sie eine Diashow mit Musik erstellen.

01

02

03

04

05

06

07

08

Eigene Dateien

Im Telefonspeicher können Sie jegliche Art von Multimediadatei speichern und haben so einfachen Zugriff auf all Ihre Bilder, Sounds, Videos und Spiele. Sie können Ihre Dateien auch auf einer Speicherkarte speichern. Der Vorteil einer Speicherkarte ist, daß Sie mehr Speicherplatz in Ihrem Telefonspeicher haben.

Alle Multimedia-Dateien werden in **Eigene Dateien** gespeichert. Um auf die eigenen Dateien zuzugreifen, berühren Sie **Menü**, und wählen Sie **Eigene Dateien** um eine Liste von Ordnern zu öffnen, in denen alle Ihre Multimedia-Dateien gespeichert sind.

Bilder

Bilder enthält eine Liste mit Bilddateien, u. a. Standardbilder, die auf Ihrem Mobiltelefon vorgespeichert sind, Bilder, die Sie heruntergeladen haben, und Bilder, die mit der Kamera Ihres Mobiltelefons aufgenommen wurden.

Optionenmenüs für Bilder

Die verfügbaren Optionen in **Bilder** hängen davon ab, welchen Bildtyp Sie wählen. Alle Optionen sind für die Bilder verfügbar, die Sie mit der Kamera Ihres Mobiltelefons aufgenommen haben, aber für Standardbilder sind nur die Optionen **Verwenden als**,

Dateinfo, **Diashow**, **Sortieren nach** und **Miniaturansicht/Listenansicht** verfügbar.

Wählen Sie im Ordner **Bilder** die **Optionen**, um die Optionenliste anzuzeigen.

Löschen - Löschen des ausgewählten Bilds.

Verwenden als - Berühren Sie **Verwenden als**, um das Bild als **Hintergrund** oder **Kontaktfoto** für einen Ihrer Kontakte zu verwenden.

Senden - Senden des ausgewählten Bilds an einen Freund über **MMS**, **Bluetooth** oder **E-Mail**.

Hinweis: Das Bild muss eventuell vor dem Versenden über MMS bearbeitet werden.

Datei - Bearbeiten des **Bilds**, **Umbenennen**, **Animation erst.**, oder Anzeigen der **Informationen** (Name, Größe, Datum, Zeit, Auflösung, Typ und und Copyright) des ausgewählten Bilds. Wenn eine externe Speicherkarte eingesetzt ist, werden zwei weitere Optionen angezeigt: **Auf Speicherkarte verschieben** und **Auf Speicherkarte kopieren**.

Drucken über - Eine Bilddatei kann über PictBridge oder Bluetooth® gedruckt werden.

Diashow - Siehe "Eine Diashow erstellen"
weiter unten.

Neuer Ordner - Einen neuen Ordner
erstellen im Hauptordner **Bilder**.

Mark./M. aufh. - Wählen Sie mehrere Bilder
aus, bevor Sie **Löschen** berühren.

Alle löschen - Alle Fotos im Ordner **Bilder**
löschen.

Sortieren nach - Bilder nach **Datum, Typ**
oder **Name** anordnen.

Listenansicht / Miniaturansicht - Die Art
der Bilderanzeige ändern.

Fotos senden

- 1 Drücken Sie **Menü**, und wählen Sie
Eigene Dateien, dann **Bilder**.
- 2 Wählen Sie ein Foto und dann **Optionen**.
- 3 Wählen Sie **Senden** und anschließend
zwischen **MMS, E-Mail** oder **Bluetooth**.
- 4 Wenn Sie **MMS** oder **E-Mail** wählen,
wird Ihr Foto einer Nachricht angehängt,
und Sie können Ihre Nachricht ganz
normal schreiben und senden. Wenn
Sie **Bluetooth** wählen, werden Sie dazu
aufgefordert, Bluetooth zu aktivieren. Ihr
Telefon sucht dann nach dem Gerät, an
das das Bild gesendet werden soll.

Bilder organisieren

- 1 Drücken Sie **Menü**, und wählen Sie
Eigene Dateien, dann **Bilder**.
- 2 Wählen Sie **Optionen** und dann **Sortieren**
nach.
- 3 Wählen Sie entweder **Datum, Typ** oder
Name.

Löschen eines Bildes

- 1 Berühren Sie **Menü**, und wählen Sie
Eigene Dateien, dann **Bilder**.
- 2 Wählen Sie die Bilder aus, die Sie löschen
wollen, und dann **Optionen**.
- 3 Wählen Sie **Löschen**.

Mehrere Bilder löschen

- 1 Drücken Sie **Menü**, und wählen Sie
Eigene Dateien, dann **Bilder**.
- 2 Wählen Sie **Optionen** und anschließend
Mark./M. aufh.
- 3 Neben den Bildern wird jeweils ein
Kästchen angezeigt. Wählen Sie das
Bild aus, und wählen Sie , um es
zu markieren. Um die Markierung eines
Bildes aufzuheben, wählen Sie
erneut, so dass das Kästchen aus der Box
verschwindet.

01

02

03

04

05

06

07

08

Eigene Dateien

- 4 Wenn Sie alle gewünschten Felder markiert haben, wählen Sie **Fertig**, und bestätigen Sie das Löschen aller markierten Bilder.

Eine Diashow erstellen

Wenn Sie alle Bilder auf Ihrem Mobiltelefon ansehen oder einfach durchsehen wollen, welche Bilder vorhanden sind, erstellen Sie eine Diashow, um sich das Öffnen und Schließen der einzelnen Bilder zu ersparen.

- 1 Drücken Sie **Menü**, und wählen Sie **Eigene Dateien**, dann **Bilder**.
- 2 Wählen Sie das Bild, mit dem die Diashow beginnen soll, und wählen Sie **Optionen**.
- 3 Wählen Sie **Diashow** aus. Die Diashow wird gestartet.
- 4 Berühren Sie **Pause**, um die Diashow anzuhalten, und berühren Sie **Beenden**, um die Diashow zu beenden und zum Ordner **Bilder** zurückzukehren.

Durch Wählen von **Optionen** während der Diashow werden weitere Optionen angezeigt:

Ansicht - Wählen Sie zwischen Vollbild und Ganzer Bildschirm aus. Wählen Sie Querformat aus, um die Ausrichtung des Bilds zu ändern.

Wiederholung ein/aus - Sie können angeben, ob die Diashow wiederholt werden soll oder nicht.

Sounds

Der Ordner **Sounds** enthält die Standardtöne, Ihre Sprachaufnahmen sowie die Audiodateien, die Sie heruntergeladen haben. Hier können Sie Sounds verwalten, versenden oder als Klingeltöne festlegen.


Töne einstellen

- 1 Drücken Sie **Menü**, und wählen Sie **Eigene Dateien**, dann **Sounds**.
- 2 Wählen Sie **Standardtöne aus**, oder wählen Sie in der Liste eine Sprachaufzeichnungsdatei aus.
- 3 Wählen Sie einen Ton aus, und berühren Sie zur Wiedergabe .
- 4 Berühren Sie **Optionen** dann **Verwenden als**, und wählen Sie **Rufton**, **Kontakt** **Rufton** oder **Nachrichtenton** aus.

Videos

Der Ordner **Videos** enthält die auf Ihr Telefon heruntergeladenen und aufgenommenen Videos.

Videos ansehen

- 1 Drücken Sie **Menü**, und wählen Sie **Eigene Dateien**, dann **Videos**.
- 2 Wählen Sie ein Video aus, und berühren Sie .

Optionen während das Video angehalten ist

Durch Wählen von „Optionen“ wird das abgespielte Video angehalten, und Sie können zwischen folgenden Optionen wählen:

Löschen - Das Video löschen.

Senden - Das Video als MMS, E-Mail oder über Bluetooth senden.

Informationen - Informationen anzeigen (Name, Größe, Datum, Zeit, Typ und Copyright).

Videoclip senden

- 1 Drücken Sie **Menü**, und wählen Sie **Eigene Dateien**, dann **Videos**.
- 2 Wählen Sie mit den Pfeiltasten ein Video aus, dann wählen Sie **Optionen**.
- 3 Drücken Sie **Senden** und anschließend zwischen **MMS**, **E-Mail** oder **Bluetooth**.

- 4 Wenn Sie **Nachricht** oder **E-Mail** wählen, wird Ihr Videoclip einer Nachricht angehängt, und Sie können Ihre Nachricht ganz normal schreiben und senden. Wenn Sie Bluetooth wählen, werden Sie aufgefordert **Bluetooth** einzuschalten, und Ihr Mobiltelefon sucht nach einem Gerät, an das das Video gesendet werden kann.

Hinweis: Die Größe von Videos muss eventuell vor dem Versenden mit MMS bearbeitet werden. Einige Videos können zu groß sein zum Versenden mit MMS, wählen Sie in diesem Fall eine der anderen Sendeoptionen.

Menü Video-Optionen

Wählen Sie **Optionen** im Ordner **Videos**, um die folgende Optionenliste anzuzeigen.

Löschen - Das ausgewählte Video löschen.

Senden - Das Video als MMS, E-Mail oder über Bluetooth senden.

Datei - Hier können Sie das Video umbenennen, in einen anderen Ordner verschieben oder Informationen anzeigen (Name, Größe, Datum, Zeit, Typ und Copyright).

Eigene Dateien

Neuer Ordner - Einen neuen Ordner erstellen im Hauptordner **Videos**.

Mark./M. aufh. - Mehrere Videos auswählen, bevor **Löschen** berührt wird.

Alle löschen - Alle Videos im Ordner **Videos** löschen.

Sortieren nach - Videos nach Datum, Typ oder Name anordnen.

Autom. nächstes Video abspielen

- Hier können Sie den Wiedergabemodus festlegen: Aus, Einmal wiederholen oder Alle wiederholen.

- **Aus:** Gibt die ausgewählte Datei wieder.
- **Einmal wiederholen:** Gibt alle Dateien der Liste einmal wieder.
- **Alle wiederholen:** Wiederholt alle Dateien der Liste.

Listenansicht / Miniaturansicht - Die Art der Videoanzeige ändern.

Dokumente

Im Menü **Dokumente** werden alle Dokument-Dateien angezeigt. Hier können Sie Excel-, PowerPoint-, Word-, Text- und PDF- Dateien anzeigen.

Andere

In dem Ordner **Andere** werden alle Dateien gespeichert, die in keine der anderen vorher genannten Kategorien passen.

Manchmal werden Dateien, die von Ihrem Computer auf Ihr Mobiltelefon übertragen wurden, im Ordner **Andere** angezeigt anstatt im Ordner **Dokumente**. Wenn das geschieht, können Sie die Dokumente einfach verschieben.

So verschieben Sie Dateien von **Andere** nach **Dokumente**:

- 1 Drücken Sie **Menü**, und wählen Sie **Eigene Dateien**, dann **Andere**.
- 2 Wählen Sie eine Datei, und wählen Sie **Optionen**.
- 3 Zuerst **Verschieben**, dann noch einmal **Verschieben**.

Speicherkarte

Wenn eine Speicherkarte eingesetzt ist, wird diese als Ordner unter **Eigene Dateien** angezeigt. Der externe Speicherordner ist in weitere fünf Ordner unterteilt: Bilder, Sounds, Videos, Dokumente und Andere. Jeder Ordner enthält alle Dateien des angegebenen Typs, die auf der Speicherkarte und nicht im Telefon gespeichert sind.

Ihr Mobiltelefon als Massenspeichergerät

Das KC550 kann als Massenspeichergerät genau wie ein USB-Stick verwendet werden. So können Sie ganz einfach Dateien auf Ihr Mobiltelefon verschieben. Wenn Sie das Mobiltelefon als Massenspeichergerät verwenden und eine Speicherkarte eingesetzt ist, wird es am Computer mit zwei Laufwerken angezeigt, als Telefonspeicher und externer Speicher.

- 1 Drücken Sie **Menü**, und wählen Sie **Verbindungen**.
- 2 Wählen Sie **USB-Verbindung**.
- 3 Blättern Sie zu **USB-Speicher**, und wählen Sie **OK**.
- 4 Schließen Sie das kleinere Ende des USB-Kabels am USB-Anschluss auf der Seite des KC550 an. Schließen Sie das breitere Ende des Kabels am USB-Anschluss Ihres Computers an.
- 5 Automatisch wird ein Wechseldatenträgerordner geöffnet. Wenn eine Speicherkarte im Mobiltelefon eingesetzt ist, öffnen sich zwei Wechseldatenträgerordner, in denen alle im Telefon und der Speicherkarte befindlichen Ordner angezeigt werden.

- 6 Ziehen Sie die Bilder, Videos, Musik oder andere Dateien in die gewünschten Ordner.
- 7 Entfernen Sie das Telefon sicher, indem Sie auf das Symbol **Hardware sicher entfernen** in der Symbolleiste des Computers klicken.
- 8 Zum Zugreifen auf die Bilder drücken Sie **Menü**, und wählen Sie **Eigene Dateien**. Anschließend wählen Sie **Speicherkarte** und dann **Bilder**. Alle gerade übertragenen Bilder sind in diesem Ordner enthalten.

Datei auf das Mobiltelefon übertragen

Mit Bluetooth können Sie auch Dateien von Ihrem Computer auf das Mobiltelefon übertragen.

- 1 Stellen Sie sicher, dass Mobiltelefon und Computer Bluetooth aktiviert haben und beide in Sichtweite voneinander sind.
- 2 Von Ihrem Computer senden Sie die Datei über Bluetooth.
- 3 Nach dem Senden der Datei müssen Sie den Empfang auf Ihrem Mobiltelefon bestätigen, indem Sie **Ja** auswählen.

01

02

03

04

05

06

07

08

Eigene Dateien

- 4 Die Datei wird abhängig vom Dateityp im entsprechenden Ordner gespeichert. So werden beispielsweise Fotos im Ordner **Bilder** und Musik im Ordner **Sounds** gespeichert. Wenn das Mobiltelefon den Dateityp nicht erkennt, wird die Datei unter **Andere** gespeichert.

Hinweis: Mit Bluetooth übertragene Dateien werden im Speicher des Mobiltelefons gespeichert.

Senden und Empfangen von Dateien über Bluetooth

Bluetooth ist ideal zum Senden und Empfangen von Dateien, da kein Kabel notwendig ist und die Verbindung schnell und einfach ist. Die Verbindung mit Bluetooth-Kopfhörern erlaubt Ihnen, Anrufe zu tätigen und empfangen.

Bevor Sie über Bluetooth Dateien für andere freigeben, müssen Sie Ihr Gerät mit einem anderen Bluetooth-Gerät koppeln. Weitere Informationen zum Koppeln von Geräten finden Sie unter "Koppeln mit anderen Bluetooth-Geräten".

So aktivieren Sie Bluetooth:

- 1 Drücken Sie **Menü**, und wählen Sie **Verbindungen**, dann **Bluetooth**.
- 2 Wählen Sie **Bluetooth ein/aus** und dann **Ein**.
- 3 Wählen Sie **Aus**, um Bluetooth auszuschalten.

Eine Datei senden:

- 1 Öffnen Sie die Datei, die Sie Senden möchten, meistens ein Foto, Video oder eine Musikdatei.
- 2 Wählen Sie **Optionen** und dann **Senden** und abschließend **Bluetooth**.
- 3 Wählen Sie **Ja**, um Bluetooth einzuschalten, wenn es deaktiviert ist.
- 4 Ihr KC550 sucht automatisch nach anderen Bluetooth-fähigen Geräten in Reichweite.
- 5 Wählen Sie das Gerät, an das Sie Ihre Datei senden möchten, und wählen Sie **Senden**.
- 6 Ihre Datei wird gesendet.

Eine Datei empfangen:

- 1 Um Dateien zu empfangen, muss Ihr Bluetooth auf **Ein** und **Sichtbar** gesetzt sein.
- 2 Mit einer Nachricht werden Sie aufgefordert, den Empfang der Datei zu akzeptieren. Wählen Sie **Ja**, um die Datei zu empfangen.

TIPP! Behalten Sie die Statusleiste im Auge, um sicherzugehen, dass Ihre Datei gesendet wird.

Hinweis

Die Bluetooth®-Marke und die Bluetooth®-Logos sind Eigentum der Bluetooth SIG, Inc. Die Verwendung dieser Marken durch LG Electronics erfolgt unter Lizenz. Andere Marken und Firmennamen sind Eigentum ihrer jeweiligen Eigentümer.

01

02

03

04

05

06

07

08

Spiele und Anwendungen

Spiele und Anwendungen

Das KC550 enthält einige vorinstallierte Spiele. Wenn Sie weitere Spiele oder Anwendungen herunterladen, werden diese in diesem Ordner gespeichert.

Menü „M-Toy“

Sie haben die Wahl aus sechs Standardspielen: Dart, Homerun Derby, Magischer Ball, Hammer, Labyrinth und Angeln.

Info – Zeigen Sie Informationen zum Spiel an.

Einstellung – Stellen Sie Sound und Vibration ein, wenn Sie ein Spiel aktivieren.

Daten zurücksetzen – Setzen Sie alle Einstellungen zurück.

Beenden – Beenden Sie ein Spiel.

Ein Spiel starten

- 1 Drücken Sie **Menü**, und wählen Sie **Spiele & mehr**.
- 2 Wählen Sie **Spiele**.
- 3 Wählen Sie das gewünschte Spiel und dann **Wiedergeben**.

Anwendungen

Sie können die auf dem Telefon installierten Java-Anwendungen im Menü **Anwendungen** verwalten. Zudem können Sie heruntergeladene Anwendungen löschen.

- 1 Drücken Sie **Menü**, und wählen Sie **Spiele & mehr**.
- 2 Wählen Sie **Anwendungen**.
- 3 Sie können alle Anwendungen anzeigen und verwalten.

Datenkonto

Zum Herunterladen eines Spiels können Sie mithilfe des Netzwerkprofils den Wert so festlegen, dass eine Verbindung zum Netz hergestellt wird.

- 1 Drücken Sie **Menü**, und wählen Sie **Spiele & mehr**.
- 2 Wählen Sie **Datenkonto**.
- 3 Sie können ein neues Netzwerkprofil hinzufügen und bearbeiten.

Terminplaner

Hinzufügen eines neuen Termins

- 1 Drücken Sie **Menü**, und wählen Sie **Terminplaner**, dann **Kalender**.
 - 2 Wählen Sie das Datum, dem Sie ein neues Ereignis hinzufügen möchten. Sie können ein Datum wählen, indem Sie mithilfe der Navigationspfeile dorthin blättern oder indem Sie **Optionen** berühren und das Datum manuell eingeben.
- Hinweis:** Sobald Sie bereits ein Ereignis im Kalender gespeichert haben, müssen Sie zuerst **Optionen** und dann **Gehe zu Datum** wählen, um ein Datum für das Ereignis einzugeben.
- 3 Berühren Sie **Neu**, und geben Sie die Zeit ein, zu der das Ereignis beginnen soll. Blättern Sie mit den Touchpad-Pfeilen nach unten, und geben Sie die Endzeit für das Ereignis ein.
 - 4 Blättern Sie erneut nach unten, und wählen Sie, ob Sie für das Ereignis einen **Wecker** einstellen möchten. Blättern Sie nach rechts und links, um die verfügbaren Optionen anzuzeigen. Sie können auswählen, ob das Alarmsignal zur Startzeit des Ereignisses ertönt oder zu

einem festgelegten Zeitraum vor Beginn des Ereignisses, um Sie an dieses zu erinnern.

- 5 Blättern Sie nach unten, und geben Sie einen **Betreff** für das Ereignis ein. Geben Sie über die Tastatur Buchstaben und Zahlen ein.
- 6 Blättern Sie erneut nach unten, um auszuwählen, ob es sich um ein einmaliges Ereignis handelt oder ob es sich täglich, wöchentlich, monatlich oder jährlich wiederholt. Wenn sich das Ereignis wiederholt, können Sie weiter nach unten blättern, um ein **Ablaufdatum** für den endgültigen Abschluss des Ereignisses einzugeben.
- 7 Berühren Sie **Speich**, um Ihr Ereignis im Kalender zu speichern. Ein dreieckiger Cursor markiert die Tage, für die Termine gespeichert wurden.

Termine im Kalender bearbeiten

- 1 Berühren Sie **Menü**, und wählen Sie **Terminplaner**, dann **Kalender**.
- 2 Wählen Sie **Optionen** und anschließend **Alle Termine**, um eine Liste aller Termine anzuzeigen. Blättern Sie zum Termin,

01

02

03

04

05

06

07

08

Terminplaner

den Sie bearbeiten möchten, und wählen Sie **Ansicht**. Sie können auch den Tag des Termins im Kalender wählen und anschließend **Ansicht**.

- 3 Wählen Sie **Bearb**, und blättern Sie zum Termindetail, welches Sie ändern möchten. Nehmen Sie die Änderungen vor, und wählen Sie dann **Speich**, um den bearbeiteten Termin zu speichern.

Hinweis: Sie können ein Ereignis aus dem Kalender löschen, indem Sie das Ereignis erst anzeigen und dann **Löschen** berühren.

Anderen Zugriff auf einen Termin gewähren

- 1 Drücken Sie **Menü**, und wählen Sie **Terminplaner**, dann **Kalender**.
- 2 Wählen Sie den freizugebenden Termin und anschließend **Optionen**.
- 3 Wählen Sie **Senden** und anschließend zwischen **SMS, MMS, Bluetooth** oder **E-Mail**.

Notiz hinzufügen

- 1 Drücken Sie **Menü**, und wählen Sie **Terminplaner**, dann **Notizen**.
- 2 Wählen Sie **Neu** und geben Sie die Notiz ein.
- 3 Wählen Sie **Speich**.
- 4 Ihre Notiz wird auf dem Bildschirm angezeigt, wenn Sie das nächste Mal Ihr Notizbuch öffnen.

TIPP! Sie können eine vorhandene Notiz bearbeiten. Wählen Sie die zu bearbeitende Notiz, und wählen Sie dann **Optionen** und anschließend **Bearbeiten**.

Extras

Wecker einstellen

- 1 Drücken Sie **Menü**, und wählen Sie **Extras**, dann **Wecker**.
- 2 Wählen Sie **Neu**.
- 3 Blättern Sie nach unten und gehen Sie zu den Alarめinstellungen und geben Sie die Weckzeit ein.
- 4 Legen Sie fest, wann und wie oft der Alarm ertönen soll: Einmal, Täglich, Mo-Fr, Mo-Sa, Sa-So oder Wochentag wählen.
- 5 Blättern Sie nach unten, und wählen Sie eine der folgenden Optionen: Immer laut, Immer vibrieren oder Gemäß Profil.
- 6 Blättern Sie nach unten, um den Alarmton zu wählen. Wählen Sie **Sounds** über die linke Funktionstaste, um einen neuen Ton zu wählen.
- 7 Blättern Sie nach unten, und geben Sie einen Namen für den Weckruf ein. Sie können auch den vorgeschlagenen Namen beibehalten.
- 8 Wählen Sie **Speich**.

Hinweis: Sie können bis zu 5 Weckrufe eingeben.

Taschenrechner

- 1 Drücken Sie **Menü**, und wählen Sie **Extras**, dann **Taschenrechner**.
- 2 Drücken Sie die Zifferntasten, um Zahlen einzugeben.
- 3 Für einfache Berechnungen, wählen Sie die gewünschte Funktion (+, -, ×, ÷), gefolgt von =.
- 4 Für komplexere Berechnungen, wählen Sie **Funktion**, um einen Befehl zu wählen.
- 5 Wählen Sie **Löschen**, um den Bildschirm zu löschen und eine neue Berechnung zu beginnen.

Stoppuhr

- 1 Drücken Sie **Menü**, und wählen Sie **Extras**, dann **Stoppuhr**.
- 2 Wählen Sie **Start**, um die Stoppuhr zu starten.
- 3 Wählen Sie **Runde**, wenn Sie die Rundenzeit stoppen möchten.
- 4 Wählen Sie **Stopp**, um die Stoppuhr anzuhalten.

01

02

03

04

05

06

07

08

Extras

- 5 Zum erneuten Starten der Stoppuhr wählen Sie **Fortsetzen**.
- 6 Wählen Sie **Zurücksetzen**, um die Stoppuhr wieder auf Null zu stellen.

Umrechnen von Einheiten

- 1 Drücken Sie **Menü**, und wählen Sie **Extras**, dann **Umrechner**.
- 2 Wählen Sie, was Sie umrechnen möchten: **Währung, Fläche, Länge, Masse, Temperatur, Volumen** oder **Geschwindigkeit**.
- 3 Blättern Sie nach oben, um die Maßeinheit zu wählen, die Sie eingeben möchten. Blättern Sie nach links und rechts, um eine Einheit zu wählen. Blättern Sie anschließend nach unten, und geben Sie die Quantität an.
- 4 Blättern Sie nach unten zum Umrechnungsfeld, und wählen Sie die Maßeinheit aus, in die umgerechnet werden soll. Das Umrechnungsergebnis wird automatisch in der Zeile darunter angezeigt.

Ort zur Weltzeituhr hinzufügen

- 1 Drücken Sie **Menü**, und wählen Sie **Extras**, dann **Weltzeit**.
- 2 Navigieren Sie mit den Touchpad-Pfeilen auf dem Globus, um einen Kontinent auszuwählen.
- 3 Wählen Sie **Vergrößern**, um eine Region zu vergrößern. Wählen Sie dann eine Stadt in der Region aus.
- 4 Drücken Sie **OK**.

SIM-Dienste

Dieses Menü ist abhängig vom gewählten Netz und Leistungspaket.

Wenn die SIM-Karte SAT-Services (SIM Application Toolkit) unterstützt, wird dieses Menü mit dem auf der SIM-Karte gespeicherten betreiberspezifischen Service-Namen angezeigt.

Browser

Mit einem kurzen Fingerdruck am Browser stehen Ihnen jederzeit die neuesten Nachrichten und Wetterberichte sowie Sport- und Verkehrsinformationen zur Verfügung. Außerdem können Sie über Ihren Browser aktuelle Chart-Hits, Klingeltöne, Hintergrundbilder und Spiele herunterladen

Zugriff zum Internet

- 1 Drücken Sie **Menü**, und wählen Sie **Browser**.
- 2 Wählen Sie **Startseite** zum direkten Zugreifen auf die Homepage des Browsers. Sie können auch **Adresse eingeben** wählen und die gewünschte URL eingeben. Wählen Sie **Verbinden**.

Hinweis: Für die Verbindung zu diesem Service und Herunterladen von Inhalten fallen zusätzliche Kosten an. Erkundigen Sie sich bei Ihrem Netzbetreiber nach eventuellen Zusatzkosten.

Lesezeichen hinzufügen und darauf zugreifen

Um schnell und einfach auf Ihre Lieblingswebseiten zu gelangen, können Sie Lesezeichen hinzufügen und Webseiten speichern.

- 1 Drücken Sie **Menü**, und wählen Sie **Browser**.
- 2 Wählen Sie **Lesezeichen**. Eine Liste Ihrer Lesezeichen wird im Bildschirm angezeigt.
- 3 Wählen Sie zum Hinzufügen eines neuen Lesezeichens **Optionen** und anschließend **Neues Lesezeichen**. Einen Namen für Ihr Lesezeichen eingeben, gefolgt von einer URL.
- 4 Drücken Sie **Speich**. Ihr Lesezeichen erscheint nun in der Liste der Lesezeichen.
- 5 Sie können auf das Lesezeichen einfach zugreifen, indem Sie zum gewünschten Lesezeichen blättern und **Verbinden** wählen. Sie werden mit der Seite des Lesezeichens verbunden.

01

02

03

04

05

06

07

08

Browser

Seite speichern

- 1 Greifen Sie wie oben beschrieben auf die gewünschte Webseite zu.
- 2 Wählen Sie **Optionen**, und blättern Sie zu **Speich**. Wählen Sie diese Seite.
- 3 Wählen Sie **OK**.

Auf gespeicherte Seite zugreifen

- 1 Drücken Sie **Menü**, und wählen Sie **Browser**.
- 2 Wählen Sie **Gespeicherte Seiten**.
- 3 Wählen Sie die erforderliche Seite und drücken Sie **Verbinden**.

TIPP! Dieses Menü erlaubt es Ihnen, gespeicherte Seiten zu löschen.

Browserverlauf ansehen

- 1 Drücken Sie **Menü**, und wählen Sie **Browser**.
- 2 Wählen Sie **Verlauf** und dann **OK**.
- 3 Eine Liste von Webseiten, die Sie kürzlich angesehen haben, wird angezeigt. Zum Zugreifen auf eine dieser Seiten blättern Sie zu der erforderlichen Seite und wählen dann **Öffnen**.


Browsereinstellungen ändern

- 1 Drücken Sie **Menü**, und wählen Sie **Browser**.
- 2 Wählen Sie **Einstellungen**.
- 3 Sie können auswählen, auf welche Weise Ihr Mobiltelefon Informationen während des Surfens im Internet verarbeitet, anzeigt und verwendet. Sie können die Einstellungen folgender Optionen ändern: **Datenkonten, Renderingmodus, Cache, Cookies, Sicherheitszertifikate, Bilder anzeigen, Javascript** und **Speicherort**.
- 4 Wählen Sie **OK**, wenn Sie Ihre Einstellungen geändert haben.

Einstellungen

In diesem Ordner können Sie Ihre Einstellungen anpassen, um Ihr KC550 zu personalisieren.

Profile ändern

Sie können Ihr Profil rasch auf dem Standby-Bildschirm ändern. Berühren Sie einfach  und anschließend das Profil, das Sie aktivieren möchten. Sie haben folgende Wahlmöglichkeiten: Allgemein, Lautlos, Nur vibrieren, Laut und Headset.

Profile anpassen

Blättern Sie in der Profilliste zum gewünschten Profil.

- 1 Drücken Sie **Menü**, und wählen Sie **Profile**.
- 2 Wählen Sie die zu bearbeitende Profileinstellung aus, und wählen Sie **Bearbeiten**.
- 3 Für die Profile **Lautlos** und **Nur vibrieren** können Sie Vibration einstellen. Für die anderen Profile können Sie alle Sound- und Alarmoptionen in der Liste ändern, einschließlich: Ruftonart, Ruföne, Ruftonlautstärke, Nachrichtensignal, Nachrichtentöne, Nachrichtenlautstärke,

Tastentöne, Tastenlautstärke, Ton Öffnen/Schließen, Effektlautstärke, Ein/Aus Lautstärke.

Datum & Uhrzeit ändern

Hier können Sie die Einstellungen für Datum und Uhrzeit anpassen.

- 1 Drücken Sie **Menü**, und wählen Sie **Einstellungen**.
- 2 Wählen Sie **Datum & Uhrzeit** und dann zwischen:

Datum einstellen - Hier können Sie das Datum einstellen.

Datumsformat - Sie können das Datumsformat festlegen, z. B. JJJJ/MM/TT, TT/MM/JJJJ, MM/TT/JJJJ. (T: Tag/M: Monat/J: Jahr)

Uhrzeit - Hier können Sie die aktuelle Uhrzeit einstellen.

Zeitformat - Hier können Sie das Zeitformat wählen (24 Stunden oder 12 Stunden).

Autom. Aktualis. - Wenn Sie diese Funktion aktivieren, werden Datum und Uhrzeit des Telefons automatisch aktualisiert.

01

02

03

04

05

06

07

08

Einstellungen

Sprachen ändern

Hier können Sie eine andere Sprache für die Anzeigetexte wählen. Diese Änderung hat auch Auswirkungen auf den Spracheingabemodus. Berühren Sie **Menü**, und wählen Sie **Sprachen**.

Anzeige ändern

1 Drücken Sie **Menü**, und wählen Sie **Einstellungen**.

2 Wählen Sie **Anzeige** und dann zwischen:

Hintergrund - Wählen Sie einen Hintergrund für die Bildschirmanzeige aus.

Uhren - Zeigen Sie die Uhrzeit und das Datum auf dem Standby-Bildschirm an.

Beleuchtungsdauer - Wählen Sie, wie lange die Hintergrundbeleuchtung angezeigt wird.

TIPPI! Hintergrundbeleuchtung im Akkubetrieb verringert die Akkulebensdauer beträchtlich, und Sie müssen Ihr Mobiltelefon möglicherweise häufiger aufladen.

Helligkeit - Passen Sie die Helligkeit des Bildschirms an.

Schnellzugriff - Wenn Sie die Einstellung **Ein** wählen, werden die Funktionen der 4 Navigationstasten in der Mitte des Mobiltelefonbildschirms als Symbole angezeigt.

Schriftgröße - Ändern Sie die Schriftgröße für folgende Komponenten: Menü, Wählvorgang und Nachrichten.

Thema - Verändern Sie rasch das Aussehen Ihres Bildschirms.

Menüstil - Wählen Sie die Menüanzeige **Rasteransicht** oder **Listenansicht** aus.

Schriftart - Sie können den gewünschten Schriftstil für das Menü auswählen.

Wählschriftstil - Für Ihr Telefon stehen drei Wählarten zur Verfügung.

Hintergrundtext - Wenn Sie **Ein** wählen, können Sie den Text, der im Standbymodus angezeigt wird, bearbeiten.

Netzname - Wenn diese Funktion aktiviert ist, wird der Netzwerkname auf dem Display angezeigt.

Sicherheitseinstellungen ändern

Sie können die Sicherheitseinstellungen ändern, um Ihr KC550 und wichtige gespeicherte Informationen zu schützen.

- 1 Drücken Sie **Menü**, und wählen Sie **Einstellungen**.
- 2 Wählen Sie **Sicherheit** und dann zwischen:

PIN-Anforderung - Wählen Sie, ob die PIN-Abfrage ein-oder ausgeschaltet sein soll.

Telefonsperre - Wählen Sie eine Option um Ihr Telefon zu sperren. **Beim einschalten**, **Nach SIM-Wechsel** oder **Sofort**.

Codes ändern - Ändern Sie **Sicherheitscode**, **PIN1-Code** oder **PIN2-Code**.

Flugmodus

Schalten Sie den Flugmodus **Ein** oder **Aus**. Wenn der Flugmodus aktiviert ist, können Sie keine Anrufe vornehmen, keine Verbindung zum Internet herstellen, keine Nachrichten senden und Bluetooth nicht verwenden.

Zurücksetzen

Sie können das Telefon auf die werkseitigen Standardeinstellungen zurücksetzen. Zum Aktivieren dieser Funktion benötigen Sie den Sicherheitscode.

Speicherstatus

Ihr KC550 hat drei Speicherorte: Mobiltelefon, SIM-Karte und Speicherkarte (die Speicherkarte können Sie separat erwerben).

Mit der Speicherverwaltung können Sie festlegen, wieviel Speicher verwendet wird, und feststellen, wieviel Speicher verfügbar ist.

Drücken Sie **Menü**, und wählen Sie **Einstellungen**. Wählen Sie **Speicherstatus** und dann zwischen: Allgemein, Reserviert, SIM-Karte oder Speicherkarte.

Bluetooth-Einstellungen ändern

- 1 Drücken Sie **Menü**, und wählen Sie **Verbindungen**, dann **Bluetooth**.
- 2 Wählen Sie **Einstellungen**. Ändern Sie: **Sichtbarkeit** - Wählen Sie, ob Ihr Gerät für andere sichtbar (**Anzeigen**) oder unsichtbar (**Verbergen**) sein soll.

Einstellungen

Mein Name - Sie können den Namen des Bluetooth-Geräts festlegen. Der Standardname ist „LG KC550“.

Eigene Adresse - Sie können die Adresse Ihres Bluetooth-Geräts anzeigen.

Verbindungseinstellungen ändern

Die Verbindungseinstellungen wurden schon von Ihrem Netzbetreiber eingestellt, so dass Sie Ihr Mobiltelefon sofort in Gebrauch nehmen können. Verwenden Sie dieses Menü zum Ändern von Einstellungen.

Drücken Sie **Menü**, und wählen Sie **Verbindungen**,

Bluetooth - Richten Sie das KC550 für die Bluetooth-Verwendung ein. Sie können Ihre Anzeige an anderen Geräten anpassen oder die gekoppelten Geräte durchsuchen.

Netz - Ihr KC550 verbindet Sie automatisch mit Ihrem bevorzugten Netz. Verwenden Sie dieses Menü, um Einstellungen zu ändern. Mit diesem Menü können Sie einen neuen Zugriffspunkt hinzufügen.

USB-Verbindung - Wählen Sie **Datendienste**, und synchronisieren Ihr KC550 mit der LG PC Suite Software,

um Dateien von Ihrem Mobiltelefon zu kopieren. Wenn eine Speicherkarte eingesetzt ist, wählen Sie **USB-Speicher**, um Ihr Mobiltelefon wie einen USB-Stick zu verwenden. Stellen Sie eine Verbindung zum Computer her, und verschieben Sie Dateien in den KC550-Wechseldatenträgerordner.

Koppeln mit anderen Bluetooth-Geräten.

Durch Koppeln des KC550 mit einem anderen Gerät können Sie eine passwortgeschützte Verbindung herstellen. Das bedeutet, dass Ihre Koppelung sicher ist.

- 1 Prüfen Sie ob, Ihr Bluetooth **Ein** und sichtbar (**Anzeigen**) ist. Sie können Ihre Sichtbarkeit im Menü **Einstellungen** ändern, indem Sie **Sichtbarkeit** und dann **Anzeigen** wählen.
- 2 Wählen Sie **Geräteliste** aus dem Menü **Bluetooth** und anschließend **Neu**.
- 3 Ihr KC550 sucht nach Geräten. Wenn die Suche beendet ist, erscheinen **Koppeln** und **Aktualisieren** auf dem Bildschirm.
- 4 Wählen Sie das Gerät, mit dem Sie koppeln möchten, wählen Sie **Koppeln**, geben Sie das Passwort ein, und wählen Sie **OK**.

- 5 Ihr Mobiltelefon wird jetzt mit dem anderen Gerät verbunden, dort geben Sie dasselbe Passwort ein.
- 6 Ihre passwortgeschützte Bluetooth-Verbindung ist jetzt hergestellt.

Verwenden von Bluetooth-Kopfhörern

- 1 Prüfen Sie, ob Ihr Bluetooth **Ein** und **Sichtbar** ist.
- 2 Befolgen Sie die Anweisungen zu Ihrem Headset, versetzen Sie Ihr Headset in den Koppelungsmodus, und koppeln Sie die Geräte.
- 3 Ihr KC550 wechselt automatisch ins Headset-Profil. Die Verbindung mit Bluetooth-Kopfhörern erlaubt Ihnen, Anrufe zu tätigen und empfangen.

01

02

03

04

05

06

07

08

Zubehör

Für Ihr Mobiltelefon sind verschiedene optionale Zubehörteile erhältlich, mit denen Sie das Gerät noch bequemer und einfacher nutzen können.

Ladegerät



Akku



Stereo-Kopfhörer



Datenkabel/CD

Mit dem Datenkabel können Sie das Telefon für den Datenaustausch an einen PC anschließen.



Benutzerhandbuch

Erfahren Sie mehr über Ihr KC550.

TIPP!

- Verwenden Sie ausschließlich Originalzubehör von LG. Die Missachtung dieses Hinweises kann zum Erlöschen Ihrer Garantie führen.
- Da das Zubehör je nach Land oder Region unterschiedlich sein kann, setzen Sie sich bei Fragen mit einem unserer regionalen Dienstleister oder Fachhändler in Verbindung.

01

02

03

04

05

06

07

08

Netzdienste

Das in diesem Benutzerhandbuch beschriebene Mobiltelefon ist zur Verwendung mit dem GSM 900- und DCS 1800- und PCS 1900-Netz zugelassen.

Zahlreiche Funktionen in diesem Handbuch werden als Netzdienste bezeichnet. Dies sind spezielle Dienste, die Sie über Ihren Anbieter für Funkdienste aktivieren. Sie können diese Netzdienste erst nutzen, wenn Sie sie über Ihren Dienstanbieter abonniert und Anweisungen zur Verwendung erhalten haben.

Service-Center

Autorisierte LG Electronics Service-Händler und Service-Zentren in anderen EG Staaten werden für Ihre Reklamation die im Land der Instandsetzung üblichen Reparaturbedingungen anwenden.

In Problemfällen sind wir gerne bereit, Ihnen bei Fragen zur Garantie oder der Bedienung Ihres Gerätes zu helfen.

Unsere Adresse ist:

LG Electronics Deutschland GmbH

Kundendienst, Jakob-Kaiser-Str. 12, 47877
Willich

Tel. 01805-442639 (0,14€ / Min.) (0180-LG Handy)

Technische Daten

Allgemein

Produktname : KC550

System : GSM 900 / DCS 1800 / PCS 1900

Umgebungstemperatur

Max : +55°C (entladen)

+45°C (laden)

Min : -10°C

Declaration of Conformity



Suppliers Details

Name

LG Electronics Inc

Address

LG Twin Tower 20, Yeouido-dong, Yeongdeungpo-gu Seoul, Korea 150-721

Product Details

Product Name

E-GSM 900 / DCS 1800 / PCS 1900 Tri Band Terminal Equipment

Model Name

KF510

Trade Name

LG

CE 0168

Applicable Standards Details

R&TTE Directive 1999/5/EC

EN 301 489-01 v1.6.1 / EN 301 489-07 v1.3.1 / EN 301 489-17 v.1.2.1
EN 300 328 V 1.6.1
EN 60950-1 : 2001
EN 50360/EN 50361 : 2001
EN 301 511 V9.0.2

Supplementary Information

The conformity to above standards is verified by BAST.

Declaration

I hereby declare under our sole responsibility that the product mentioned above to which this declaration relates complies with the above mentioned standards and Directives

European Standard Center
LG Electronics Logistics and Services B.V.
Veluwezoom 15, 1327 AE Almere, The Netherlands
Tel : +31 - 36- 547 - 8940, Fax : +31 - 36 - 547 - 8794
e-mail : jacob @ lge.com

Name

Issued Date

Seung Hyoun, Ji / Director

15. Jan. 2008

Signature of representative

Richtlinien für die sichere und effiziente Handhabung

Lesen Sie diese einfachen Richtlinien sorgfältig durch. Die Nichtbeachtung dieser Richtlinien kann gefährlich oder gesetzeswidrig sein. Weitere ausführliche Informationen dazu finden Sie in diesem Handbuch.

Sicherheitshinweis über die Einwirkung elektromagnetischer Energie im Radiofrequenzbereich

Informationen zur Einwirkung elektromagnetischer Felder und zur Spezifischen Absorptionsrate (SAR).

Das Mobiltelefon KC550 entspricht den geltenden Sicherheitsbestimmungen hinsichtlich der Einwirkung elektromagnetischer Felder. Diese Bestimmungen basieren auf wissenschaftlichen Richtlinien, die auch Sicherheitsabstände definieren, um eine gesundheitliche Gefährdung von Personen (unabhängig von Alter und allgemeinem Gesundheitszustand) auszuschließen.

- In den Richtlinien hinsichtlich der Einwirkung elektromagnetischer Felder wird eine Maßeinheit verwendet, die als Spezifische Absorptionsrate bzw. SAR bezeichnet wird. Der SAR-Wert wird mit

standardisierten Testmethoden ermittelt, bei denen das Telefon in allen getesteten Frequenzbändern mit der höchsten zulässigen Sendeleistung betrieben wird.

- Auch wenn Unterschiede zwischen den SAR-Werten verschiedener LGTelefonmodelle bestehen, entsprechen Sie in jedem Fall den geltenden Richtlinien hinsichtlich der Einwirkung elektromagnetischer Felder.
- Der von der Internationalen Kommission für den Schutz vor nichtionisierenden Strahlen (International Commission on Non-Ionizing Radiation Protection, ICNIRP) empfohlene SAR-Grenzwert liegt bei 2 W/Kg gemittelt über zehn (10) Gramm Gewebe.
- Der höchste für dieses Telefonmodell mit DASY4 ermittelte SAR-Wert bei Verwendung am Ohr liegt bei 0.826 W/Kg (10 g).
- Einige Länder/Regionen haben den vom Institute of Electrical and Electronics Engineers (IEEE) empfohlenen SAR-Grenzwert übernommen. Dieser liegt bei 0.631 W/Kg gemittelt über ein (1) Gramm Gewebe.

Pflege und Wartung des Mobiltelefons

WARNUNG!

Verwenden Sie ausschließlich Akkus, Ladegeräte und Zubehörteile, die für die Verwendung mit diesem Mobiltelefon zugelassen sind. Die Verwendung anderer Teile kann zum Erlöschen der Zulassungen oder Garantien für dieses Mobiltelefon führen und kann gefährlich sein.

- Öffnen Sie dieses Mobiltelefon nicht. Sollten Reparaturen erforderlich sein, wenden Sie sich an einen qualifizierten Kundendienstmitarbeiter.
- Bewahren Sie dieses Mobiltelefon nicht in der Nähe elektrischer Geräte auf (z.B. Fernsehgeräte, Radios, PCs).
- Halten Sie das Mobiltelefon von Wärmequellen wie Heizungen oder Herdplatten fern.
- Lassen Sie das Mobiltelefon nicht fallen.
- Setzen Sie das Mobiltelefon keinen starken Erschütterungen oder Stößen aus.
- Schalten Sie das Telefon aus, wenn dies aufgrund von jeweils geltenden Bestimmungen erforderlich ist. Verwenden Sie Ihr Telefon beispielsweise nicht in Krankenhäusern, da andernfalls die Funktionalität empfindlicher medizinischer Geräte beeinträchtigt werden kann.
- Die Beschichtung des Mobiltelefons kann durch Folien, Klebestreifen u. Ä. beschädigt werden.
- Reinigen Sie die Außenseite des Geräts nur mit einem trockenen Tuch. Verwenden Sie keine lösungsmittelhaltigen Reiniger oder Lösungsmittel wie Benzin, Verdünner oder Alkohol.
- Bewahren Sie das Mobiltelefon nicht in stark verrauchten oder staubigen Umgebungen auf.
- Bewahren Sie das Mobiltelefon nicht in der Nähe von Gegenständen mit Magnetstreifen (Kreditkarten, Flugscheine usw.) auf, da andernfalls die auf dem Magnetstreifen gespeicherten Informationen beschädigt werden könnten.
- Berühren Sie das Display nicht mit spitzen oder scharfen Gegenständen; andernfalls kann das Mobiltelefon beschädigt werden.

Richtlinien für die sichere und effiziente Handhabung

- Setzen Sie das Mobiltelefon keiner Feuchtigkeit oder Nässe aus.
- Verwenden Sie Zubehörteile (wie z. B. einen Kopfhörer) immer mit der erforderlichen Sorgfalt. Berühren Sie die Antenne nicht unnötig.

Effiziente Verwendung des Mobiltelefons

Elektronische Geräte

Bei Mobiltelefonen kann es zu Interferenzen kommen, die die Leistung beeinträchtigen können.

- Verwenden Sie das Mobiltelefon nicht unerlaubt in der Nähe medizinischer Geräte. Wenn Sie einen Herzschrittmacher tragen, bewahren Sie das Telefon nicht in der Nähe des Herzschrittmachers (z.B. in der Brusttasche) auf.
- Einige Hörhilfen können durch Mobiltelefone beeinträchtigt werden.
- Bei Fernsehgeräten, Radios, PCs usw. können ebenfalls leichte Interferenzen auftreten.

Sicherheit im Straßenverkehr

Erkundigen Sie sich über die jeweils geltenden Gesetze und Bestimmungen über die Verwendung von Mobiltelefonen in Fahrzeugen.

- Benutzen Sie während der Fahrt kein Handtelefon.
- Richten Sie Ihre ganze Aufmerksamkeit auf den Straßenverkehr.
- Verwenden Sie, sofern verfügbar, eine Freisprecheinrichtung.
- Parken Sie ggf. zuerst das Fahrzeug, bevor Sie Anrufe tätigen oder entgegennehmen.
- Elektromagnetische Strahlen können u.U. elektronische Systeme in Ihrem Fahrzeug stören, wie beispielsweise das Autoradio oder Sicherheitssysteme.

Wenn Sie Musik hören, während Sie unterwegs sind, stellen Sie sicher, dass die Lautstärke auf ein angemessenes Maß eingestellt ist, sodass Sie Ihre Umgebung wahrnehmen. Dies ist vor allem dann wichtig, wenn Sie eine Straße überqueren.

Vermeiden von Hörschäden

Wenn Sie längere Zeit einem hohen Geräuschpegel ausgesetzt sind, können Hörschäden auftreten. Wir empfehlen deshalb, dass Sie das Telefon beim Ein- und Ausschalten nicht ans Ohr halten. Es empfiehlt sich außerdem, die Lautstärke von Musik und Anrufen auf ein angemessenes Maß einzustellen.

Sprenggebiete

Benutzen Sie das Telefon nicht in Sprenggebieten. Beachten Sie die Einschränkungen, und befolgen Sie alle geltenden Vorschriften und Regeln

Explosionsgefährdete Orte

- Transportieren und lagern Sie keine brennbaren Flüssigkeiten, Gase oder Explosivstoffe im gleichen Raum eines Fahrzeugs, in dem sich auch das Mobiltelefon oder Mobiltelefonzubehör befindet.

In Flugzeugen

In einem Flugzeug können Mobiltelefone zu Interferenzen führen.

- Schalten Sie daher Ihr Mobiltelefon aus, bevor Sie in ein Flugzeug steigen.
- Verwenden Sie es auch nicht während des Aufenthalts auf dem Flughafengelände, sofern dies nicht ausdrücklich vom Personal erlaubt wurde.

Kinder

Bewahren Sie das Mobiltelefon an einem sicheren Ort außerhalb der Reichweite von Kleinkindern auf. Es enthält Kleinteile, die verschluckt oder eingeatmet werden könnten.

Notrufe

Notrufe sind möglicherweise nicht in allen Mobilfunknetzen möglich. Verlassen Sie sich daher bei Notrufen nie ausschließlich auf ein Mobiltelefon. Weitere Informationen dazu erhalten Sie von Ihrem Dienstanbieter.

Richtlinien für die sichere und effiziente Handhabung

Hinweise zum Akku und zur Pflege des Akkus

- Es ist nicht erforderlich, den Akku vor dem Laden vollständig zu entladen. Anders als bei herkömmlichen Akkus tritt bei diesem Akku kein Memory-Effekt auf, der die Leistung vermindert.
- Verwenden Sie ausschließlich Akkus und Ladegeräte von LG. Ladegeräte von LG sind so ausgelegt, dass die Lebensdauer des Akkus optimiert wird.
- Öffnen Sie den Akku nicht und schließen Sie ihn nicht kurz.
- Achten Sie darauf, dass die Kontakte des Akkus sauber sind.
- Tauschen Sie den Akku aus, wenn die Leistung nicht mehr zufrieden stellend ist. Ein Akku kann mehrere Hundert Mal aufgeladen werden, bevor er ausgetauscht werden muss.
- Wenn Sie den Akku längere Zeit nicht verwendet haben, laden Sie ihn erneut auf, um maximale Leistung zu erzielen.
- Setzen Sie das Ladegerät keiner direkten Sonneneinstrahlung oder hoher Luftfeuchtigkeit (wie z. B. in einem Badezimmer) aus.
- Bewahren Sie den Akku nicht in sehr heißen oder sehr kalten Räumen auf, da dies die Leistung beeinträchtigen kann.
- Entsorgen Sie unbrauchbar gewordene Akkus gemäß den Anweisungen des Herstellers. Nutzen Sie Recycling, wenn dies möglich ist. Geben Sie Akkus nicht einfach in den Hausmüll.
- Entsorgen Sie unbrauchbar gewordene Akkus gemäß den Anweisungen des Herstellers.

